

LOCAL/ULTRALOCAL

**TERRITORIS
EN PROCÉS**

CATALUNYA INTERIOR, CATALUNYA DISPERSA

PAISATGES DE RODALIA

En el decurs dels últims vint anys, la imatge de les ciutats catalanes ha anat lligada a la d'un urbanisme de recuperació d'espais públics i rehabilitació dels centres urbans degradats. Al mateix temps que s'anaven succeint aquestes operacions de transformació urbana però, els espais metropolitanos experimentaven un intens procés d'expansió de la urbanització que ha produït un territori dispers radicalment allunyat de la imatge de ciutat compacta i mediterrània que molt sovint es presenta com a pròpia. Davant aquesta retòrica de la densitat, la mixtura d'usos i la diversitat de l'estructura urbana, la veritat és que el paisatge que trobem a la costa, a la muntanya, a prop dels boscos i entre les ciutats, al voltant dels nuclis urbans, ha anat mostrant cada vegada més un caràcter certament oposat: les urbanitzacions de baixa densitat, l'especialització funcional i morfològica, i l'estandardització del territori. Unes dinàmiques territorials que ja no son patrimoni de l'espai metropolità barceloní sinó que caracteritzen actualment els espais periurbans a tota la Catalunya interior. És el territori entre ciutats intermèdies com Igualada, Manresa, Berga o Vic el que ens mostra com es configuren avui dia els nous paisatges de rodalia.

Es tracta d'un paisatge fruit de les tendències generals de dispersió del poblament i les activitats, que han fet aparèixer formes urbanes alternatives a la compacitat i el creixement densificat. Ha aparegut així un espai metropolità molt més lax, urbanitzat no de forma concentrada sinó dispersa. Un territori que integra



llocs i paisatges diferents: uns de més urbanitzats, altres de menys, construïts, però tots ells utilitzats intensament. La vida urbana, que al segle XIX s'entenia com quelcom característic de la ciutat i que era substancialment diferent a la vida que tenia lloc al camp, ha acabat per estendre's així de manera total al territori.

En el decurs dels últims vint anys, aquests processos de metropolització accelerats han abastat progressivament zones abans considerades al marge de les dinàmiques d'urbanització. L'anàlisi de la producció d'habitatge en el decurs de les dues últimes dècades, mostra força bé aquest model de producció de l'espai construït, caracteritzat per la proliferació de tipologies d'habitatge de tipus unifamiliar a una escala fins ara desconeguda a molts territoris i amb un ús real que no únicament es refereix a servir de segona residència sinó que correspon, en gran mesura, a una funció d'habitatge principal.¹

La dispersió urbana: els nous paisatges de rodalia

Ha aparegut així doncs un paisatge repetit i clonat, a la manera d'una gegantina cinta de Moebius, fet d'illes urbanes uniformes, enllaçades per rotondes, espais comercials i benzineres-botiga. Un paisatge dispers on les cases adossades, que esquitxen quilòmetres vora les autopistes i variants locals, no només contradueixen la imatge de la ciutat mediterrània sinó que mostren igualment l'absència de criteris paisatgístics a l'hora d'urbanitzar el territori.



MUNICIPIIS	AÏLLATS	ADOSSATS	UNI FAMILIARS	PLURI FAMILIARS	NO CONSTA	TOTAL
de 0 a 1.000 habitants	1.683	1.348	3.031	1.044	1	4.076
de 1.000 a 5.000 habitants	13.140	10.549	23.689	9.961	24	33.674
de 5.000 a 10.000 habitants	15.716	14.569	30.285	23.979	20	54.284
de 10.000 a 50.000 habitants	21.506	35.605	57.111	120.292	57	177.460
de 50.000 a 100.000 habitants	7.869	14.432	22.301	73.674	25	96.000
més de 100.000 habitants	4.733	18.996	23.729	131.479	52	155.260
TOTAL	64.647	95.499	160.146	360.429	179	520.754

MUNICIPIIS	AÏLLATS	ADOSSATS	UNI FAMILIARS	PLURI FAMILIARS	NO CONSTA	TOTAL
de 0 a 1.000 habitants	41,29	33,07	74,36	25,61	0,02	100
de 1.000 a 5.000 habitants	39,02	31,33	70,35	29,58	0,07	100
de 5.000 a 10.000 habitants	28,95	26,84	55,79	44,17	0,04	100
de 10.000 a 50.000 habitants	12,12	20,06	32,18	67,79	0,03	100
de 50.000 a 100.000 habitants	8,20	15,03	23,23	76,74	0,03	100
més de 100.000 habitants	3,05	12,23	15,28	84,68	0,03	100
TOTAL	12,41	18,34	30,75	69,21	0,03	100

TAULES I i II. La producció residencial segons la tipologia edificatòria i la grandària de població als municipis de la província de Barcelona, 1987-2005.²

És veritat que la progressiva importància del ecologisme i de la protecció del patrimoni han aconseguit conservar una part important del territori urbanitzat i dels espais naturals. D'una banda, l'èxit de les idees conservacionistes ha propiciat la rehabilitació, renovació i defensa de part dels teixits històrics a les ciutats. D'una altra banda, la progressiva consciència ecològica i ambiental ha aconseguit mantenir al marge de la urbanització molts espais d'interès natural, fins al punt que el 30% del territori català es trobarà inclòs dins la xarxa europea Natura 2000 que protegeix aquest tipus d'hàbitat al continent. Alhora però, els espais intersticials i periurbans, és a dir, el 70% restant on vivim i ens desplaçem, ha estat objecte d'un creixement tant o més salvatge que aquell que havia fracturat barris, fragmentat espais agrícoles i segregat les trames urbanes en el decurs de les dècades dels anys seixanta i setanta. És del tot cert que les fotografies dels espais renovats a la ciutat històrica, rejuenida i renovada, són ja part del patrimoni col·lectiu que l'urbanisme democràtic ha anat generant a les ciutats del país durant els últims vint anys, però no és menys veritat que aquestes imatges han anat acompanyades per la seqüència triomfant de jardins privats i casetes en filera; i l'adjec-

tiu no és gens gratuït quan es comproven els ritmes de construcció: així, per exemple, durant els 19 anys compresos entre el 1987 i el 2005, als 311 municipis de la província de Barcelona es va construir més de mig milió d'habitatges, una tercera part dels quals van ser cases unifamiliars.

Un creixement voraç que explica els paisatges que podem apreciar a qualsevol indret del territori català tant a vista d'ocell com des de la finestra del vehicle propi. Uns paisatges que mostren abastament la versió més crua d'allò que he anomenat *urbanització*: un tipus d'urbanització independent del lloc i, per tant, replicable arreu de manera que la forma urbana deixa de representar cap contingut cultural o simbòlic per a la col·lectivitat que, suposadament, s'hauria de sentir identificada i reconeguda en aquell paisatge.

En aquests territoris entre ciutats, en aquests paisatges de rodalia, la seqüència «rotonda-casa adossada-jardí-benzinera-centre comercial» ha anat colonitzant velles explotacions agrícoles, zones de transició entre masses urbanes, espais naturals i extensions periurbanes, espais en molts casos ambigus i indefinits que han estat objecte d'actuacions que els han condemnat a

¹ És del tot cert però, com els treballs d'Antoni Font han demostrat que l'hàbitat unifamiliar apareix i es desenvolupa molt abans, sobretot des dels anys seixanta, i que les tipologies edificatòries unifamiliars enfonsen les seves arrels a la tradició de la *ciutat-jardí*, encara més anterior. Vegeu al respecte: Font, Antoni; Llop, Carles; Vilanova, Josep Maria (1999) *La construcció del territori metropolità. Morfogènesi de la regió urbana de Barcelona*.

² Taula d'elaboració pròpia a partir de Muñoz, Francesc: «URBANITZACIÓ: la producció residencial de baixa densitat a la província de Barcelona, 1987-2001». Tesi doctoral. Departament de Geografia de la UAB, 2004. Dades facilitades pel Col·legi d'Aparalladors i Arquitectes Tècnics de Barcelona.

formar part del lloc comú que Richard Ingersoll va anomenar com *sprawlscapes*, el paisatge de la dispersió urbana.³

Es tracta d'una urbanització que no segueix els models clàssics, com la famosa *taca d'oli*, sinó que, més aviat, ha produït un territori on les taques d'oli es multipliquen tot seguint el traçat de les autopistes o al voltant de les noves rotondes i variants. Una expansió residencial que selecciona territoris i paisatges en funció de l'accessibilitat a la xarxa de carreteres o als espais amb vistes panoràmiques sobre el bosc, el camp, el mar o la muntanya. Moltes vegades, es tracta de ciutats intermèdies que han atret poblacions les quals, a causa de l'elevat preu de l'habi-



tatge a les ciutats més grans, acaba marxant del lloc on resideixen i compren el seu habitatge a municipis on la presència de les cases adossades és un denominador comú. En altres paraules, una renúncia a la ciutat a canvi de metres quadrats d'habitatge i verd privat que, més que als models clàssics de ciutat jardí, recorda molt més al *suburb* americà de fa mig segle.

Aquesta dispersió de les residències es tradueix en xifres espectaculars: així, les cases unifamiliars van representar més de la meitat de l'habitatge nou construït a 8 de cada 10 municipis de la província de Barcelona entre el 1987 i el 2001.⁴ L'anàlisi de les dades més actuals mostra com la tendència no només no ha minvat sinó que s'ha accelerat. Així entre el 2002 i el 2005 s'han construït 40.281 cases unifamiliars a la província de Barcelona. És a dir, més de 10.000 per any o, el que és el mateix, 1,25 cases unifamiliars per hora. Dues cases i mitja en el temps d'un dinar d'un dia laborable. Una producció que a més a més s'ha orientat sobretot vers les cases adossades que han sumat volums mitjans de més de 7.000 unitats anuals: unes 20 cases adossades diàries.

Malgrat produir-se de forma fragmentada i discontinua, o millor dit, precisament per això, aquesta urbanització del territori ha provocat un continu consum de sòl i deixa en herència un territori que es defineix per la seva absoluta insostenibilitat. Una *insostenibilitat sostinguda*, doncs els creixements en els parcs d'habitatge unifamiliar són constants durant les dues últimes dècades any rere any i municipi a municipi. A mesura que el sòl o les vistes –al bosc, al camp, al mar o la muntanya– s'han anat saturant, nous municipis poc o gens metropolitans han pres el relleu per mantenir un sostre de construcció global que no ha deixat de créixer.

En aquest sentit, el període 2002-2005 mostra molt clarament com fins i tot els municipis més petits, per sota de 1.000 habitants, amb una tradició de construcció de cases unifamiliars aïllades estable però amb nivells baixos, estan començant a especialitzar-se en la producció d'habitatge unifamiliar adossat en molts casos de forma força intensa. Així ho mostren els municipis petits de la província de Barcelona on el 43% dels habitatges adossats construïts des del 1987 s'han edificat precisament al període 2002-2005.

Els riscos territorials i paisatgístics de la urbanització dispersa

El territori residencial va configurant, així doncs, una seqüència de taques urbanitzades que no només manifesten un mateix gènere de paisatge, sinó també un conjunt de característiques territorials molt concretes:

- **L'especialització dels llocs:** fragments de territori són urbanitzats com a monocultius residencials. Al no existir diversitat d'usos del sòl, tampoc existeix diversitat d'activitats i així, el paisatge humà acaba sent tan homogeni com el propi paisatge definit per la residència de baixa densitat.
- **La insostenibilitat ambiental:** la urbanització unifamiliar no només representa majors consums de sòl i el malbaratament d'un recurs en efecte escàs sinó que també genera tot una sèrie de costos i riscos ambientals afegits.
- **La banalització del paisatge:** la *urbanització* representa, sobretot, la simplificació urbanística, fàcilment apreciable en la clonació de morfologies, formats i dissenys d'una promoció d'habitatges a una altra.

• **La segregació social:** a les noves àrees residencials, el preu de l'habitatge nou representa un veritable filtre social que determina quines poblacions habitaran les promocions de cases aïllades de gran superfície (més de 500 m²), i per tant amb preus de venda únicament a l'abast d'algunes famílies, i quines les illes de cases adossades que amb prou feines –i quasi sempre fent servir la fórmula del dúplex– arribaran als 120 m² oferint preus en bona lògica més accessibles.

De fet, totes les variables ambientals, econòmiques o socials, parlen el llenguatge comú de la insostenibilitat: no es tracta així de qüestions



econòmiques únicament, com el major cost de manteniment dels elements d'urbanització –del paviment a l'enllumenat–, o la necessitat de garantir serveis urbans amb suficient jerarquia per a poblacions que arriben al municipi de destinació atretes per habitatges amb més superfície i vistes o simplement amb més metres quadrats pel mateix preu. Es tracta també del consum de recursos naturals, com el propi sòl o l'aigua, amb un increment exponencial de superfícies que s'han de regar, ja sigui en jardins privats o a rotondes públiques, o el major risc d'incendi –en construir-se en àrees més properes o directament en contacte amb àrees de bosc–, o l'exacerbació dels patrons de mobilitat que fan destacar clarament uns desplaçaments quotidians que no només depenen dels mercats de treball sinó, sobretot, dels mercats residencials en tant que la dispersió dels compradors d'habitatge pel territori alimenta exponencialment una mobilitat en vehicle privat.

Aquesta cultura de la mobilitat privada encaixa, de fet, en un univers cultural suburbà on les sales multicinemes, primer, i el *home cinema*

després, van progressivament substituïnt al cinema urbà, les benzineres-botiga substitueixen el mercat de carrer i el pa congelat es compra en posar benzina entre nusos d'autopista.

Al costat d'aquestes qüestions de tipus econòmic, ambiental i cultural però, l'expansió de la urbanització també representa riscos de tipus social que deriven de la manca de diversitat que caracteritza els nous barris residencials: es tracta de llocs habitats per poblacions amb un perfil comú pel que fa als nivells d'instrucció, la quantia dels ingressos, els hàbits de consum i, en lògicament, els estils de vida.

Però al mateix temps que les noves promocions residencials són habitades per una població de característiques força homogènia, el territori en el seu conjunt esdevé socialment més segregat doncs, com es deia abans, els preus de l'habitatge acaben definint molt bé qui viu a on i en quin tipus d'habitatge. El resultat no és un altre que una seqüència d'«illes d'iguals» que componen, quan ens mirem el mapa social que es configura a escala regional, un trencaclosques de zones habitades on les rendes similars apareixen properes en l'espai negant tota possibilitat de diversitat social. Una ciutat habitada per iguals i viscuda de forma similar independentment del territori de residència, aquesta és la ciutat que resulta de la *urbanització*.

En altres paraules, el tipus d'experiència urbana que caracteritza els habitatges unifamiliars de Corbera o Collbató, al Baix Llobregat, diferiran molt poc de la que pugui tenir algú que habiti en un barri de cases adossades o aïllades als afores de Manresa o Vic.

Els paisatges de rodalía i la necessitat d'un nou projecte territorial

Davant d'aquest procés gradual d'equalització dels paisatges residencials no s'ha d'oblidar un fet molt clar: les ciutats mediterrànies han estat concebudes i encara són considerades com una reserva de diversitat urbana en funció de la seva típica imatge de densitat constructiva, complexitat urbana i diversitat social.

Com plantejar-se el futur del territori català després de la urbanització dispersa, després de la *urbanització*?

La Catalunya urbana actual, no és ja el resultat de les grans concentracions de poblacions en uns punts concrets del territori, les grans

3 Ingersoll, Richard (1999) «Sprawlscapes: il paesaggio come redenzione». A Rossi, Antonio; Durbiano, Giovanni; Governa, Francesca; Reiniero, Luca; Robiglio, Matteo, *Linee nel paesaggio: esplorazioni nei paesaggi della dispersione*, UTET Università, Torino, 1999.

4 Per a una anàlisi exhaustiva de la producció residencial segons tipologies edificatòries dels municipis de la província de Barcelona durant aquest període vegeu tesi doctoral de Francesc Muñoz «URBANALització: la producció residencial de baixa densitat a la província de Barcelona», 1987-2001. Departament de Geografia, UAB, 2004, i els resums d'aquest treball publicats a *Elements de Debat Territorial*, num. 21, amb el títol «La producció residencial de baixa densitat». Diputació de Barcelona, 2005.

1 Imatges procedents del vol de reconeixement de l'habitatge unifamiliar a la província de Barcelona. Tres avionetes sobrevolaven al mateix temps el Vallès, el Maresme i el Baix Llobregat. 21 de juny de 2003.

ciutats. En paral·lel amb l'evolució experimentada al món urbà europeu, i en concret pel que fa a l'Europa mediterrània, els llocs de major dinàmica en termes de construcció d'habitatges des del 1987 no han estat les ciutats de major grandària poblacional sinó els municipis entre 10.000-50.000 habitants.

En conseqüència, és evident la necessitat d'un canvi pel que fa a les maneres d'entendre les dinàmiques urbanes de les ciutats catalanes i, sobretot, com planificar-les. Si durant tot el segle XX la diversitat i complexitat urbanes han estat trets significatius de la seva estructura, això era a causa de la seva característica essencial: la important densitat, no només pel que fa als volums poblacionals sinó, sobretot, per la contigüitat de les edificacions construïdes, els usos i les activitats. D'una altra forma, si existien diversitat i complexitat era a causa de la concentració d'elements urbans al territori. Era la densitat la que proveïa un escenari urbà, on paisatge construït i paisatge humà mostraven la diversitat característica que resultava de la necessitat de localitzar els diferents elements constitutius de la ciutat literalment al mateix lloc. Era doncs la densitat la que, necessàriament, creava situacions urbanes on la barreja d'usos i l'encavalcament d'espais i temps eren peces absolutament funcionals en el model d'urbanització compacta.

Ara bé, com garantir aquestes característiques quan l'element que les produïa de forma quasi natural, la densitat, ja no existeix o no es tradueix en el territori en els mateixos termes? Com assegurar un territori complex i un paisatge amb un grau suficient de diversitat quan la urbanització que el modela es defineix, precisament, per l'absència de densitat?

El repte de futur per les ciutats i els territoris de Catalunya serà repensar l'escenari dispers que ha resultat del procés d'urbanització per a introduir-hi elements de complexitat i diversitat. L'absència de densitat no necessàriament ha de portar a la simplicitat i a la reducció dels atributs urbans; l'absència de densitat no ha d'implacar la renúncia, per part de la planificació territorial, a dotar de complexitat i diversitat urbanes ni els paisatges dispersos ni les relacions socials que aquests tradueixen. I això és així perquè la idea d'un territori ben tramada urbanísticament, amb una presència i diversitat d'activitats i usos del sòl, exigeix igualment l'existència de poblacions diferents. La *urbanització*, en canvi, no només representa un paisatge més genèric i banal, un territori més especialitzat i insostenible, sinó una societat urbana menys integrada i diversa, on els necessaris vincles entre activitats, poblacions i llocs, que assegurin la viabilitat sociològica però també econòmica del territori, només poden salvar-se a canvi de sostenir un cada vegada més alt sostre de mobilitat.

S.I.T. MANRESA. SERVEI D'INTERPRETACIÓ TERRITORIAL

TREBALL CULTURAL METROPOLITÀ

L'àmbit en el qual se situen molts dels nostres treballs és el territori difús de la Regió Metropolitana. En ocasió de la convocatòria d'IDENSITAT 05 el projecte S.I.T. Manresa (Servei d'Interpretació Territorial) ha desenvolupat com a metodologia de recerca un instrument de generació i difusió de coneixement i alhora una aposta creativa en el coneixement territorial/local comunitari i metropolitana.

Creiem que el paper de la cultura en general i l'art en el context de la ciutat contemporània ha de ser el de cohesionar, generar continguts culturals i aportar valors d'identitat a les comunitats altament disperses en el territori de fragmentació metropolitana. Les metodologies que proposem es recolzen en l'experimentació d'uns models amb objectius comuns i capaços de convertir-se en instruments actius, fàcilment apropiables pels ciutadans i sotmesos a requeriments d'avaluació objectivables.

EL S.I.T. COM A METODOLOGIA DE RECERCA, CREACIÓ I INTERCANVI.

Per què un Servei d'Interpretació Territorial?

Afrontar actualment les dinàmiques de creixement i expansió urbanes en gairebé tots els àmbits territorials precisa, des del nostre punt de vista, d'una reacció de base pedagògica per poder enfortir unes situacions d'una debilitat manifesta enfront inèrcies bàsicament econòmiques, macropolítiques i d'operacions especulatives.

Per tal d'entendre les noves formes de transformació urbana territorial –amb la possibilitat d'oferir una resposta que aporti propostes–, cal generar una opinió col·lectiva sobre els arguments, els models de creixement que podem assumir i que, des de la base dels acords compartits, assegurin la pervivència de valors de qualitat de vida, social i cultural. La producció i l'intercanvi de coneixement local compartit són a la base de la creació d'un capital simbòlic i social comú. Cal propiciar doncs, arguments i metodologies compartides per reforçar la identitat col·lectiva en la ciutat i el territori.

S.I.T. Manresa. Metodologia i fases.

S.I.T. Manresa és un Servei d'interpretació, recerca i difusió territorial sobre el creixement i l'expansió urbana dins i fora dels límits de Manresa, així com de la seva articulació amb els municipis de l'entorn. Es planteja com un model de treball vinculat als mecanismes de producció de coneixement col·lectiu, a accions relacionals i estratègies de comunicació. L'objectiu del S.I.T. és elaborar un servei de documentació/difusió de la narració territorial sobre el creixement de Manresa-Pla de Bages.

EL S.I.T. S'ARTICULA A PARTIR DE LES SEGÜENTS FASES DE TREBALL:

Recerca

Aquesta primera fase té per objectiu fer la recerca de continguts i imaginaris territorials locals, mitjançant el treball de camp, els recorreguts i les entrevistes, així com totes aquelles accions que ens permeten reconèixer les formes de vida urbana i les relacions socials inserides en el territori.

Els recorreguts i les derives territorials formen part d'aquest coneixement, de la vivència com experiència directa per comprendre l'espai. Hem recorregut un itinerari per Manresa i els seus municipis propers, especialment per les zones de creixement més fràgils, com la corona verda, al voltant de la ciutat i els límits de l'espai urbà, el curs fluvial del Cardener i el Llobregat i les àrees agrícoles d'horta i de secà.

D'altra banda, s'han realitzat entrevistes a persones coneixedores del territori, vinculades a entitats i col·lectius que participen en la definició territorial per tal d'avaluar el creixement de la ciutat des de diferents mirades. Així doncs, hem tingut ocasió d'entrevistar a ciutadans i a representants d'associacions de veïns, entitats culturals, col·lectius activistes en defensa del medi ambient i del plantejament sostenible, membres de l'administració local, d'institucions educatives, pagesos i professionals, el treball dels quals està directament vinculat al territori.

REFORMA DEL BARRI ANTIC DE MANRESA



1 Actualment és molt important la presència de població immigrada al barri antic, sobretot del Magreb, aprofitant els preus encara baixos de l'habitatge a la zona.

2 L'aburgament produirà un desplaçament de la població amb menys recursos a causa de l'augment dels preus de l'habitatge.

3 Les actuacions arquitectòniques combinen la rehabilitació d'immobles i la construcció d'obra nova, amb la reforma de l'espai públic.



4 Urbanisme lligat a l'economia del coneixement: ha estat exemplar la recuperació de l'antiga fàbrica tèxtil Balcells com a Conservatori de Música com a model a seguir. Al davant, a la façana del Cardener, se situarà l'edifici dels nous jutjats.

5 Obres importants i estratègiques en la reforma del nucli antic: un nou aparcament a la plaça de la Reforma, davant l'estació i la Seu.



LOCALITZACIÓ
UBICACIÓ: Barri antic
MUNICIPI: Manresa
TIPOLOGIA: Rehabilitació urbana
DATA: Juny-Desembre 2005

DESCRIPCIÓ
La transformació del nucli antic s'inicia a mitjan anys 90 amb la creació de l'empresa FORUM i la redacció del PIRNA (Pla Integral de Revitalització del Nucli Antic). I darrerament compta amb la participació del Govern de la Generalitat a partir de la «Llei de Barris».

IMPACTE
Amb la recuperació del nucli antic s'inicia un procés de aburgament de l'àrea que expulsarà progressivament els veïns amb rendes més baixes fora del barri. Aquest procés està encara atenuat per la dispersió i la presència d'obres en curs en molts punts.

OBSERVACIONS
Es fomenta una urbanització basada en la centralitat econòmica del coneixement i la cultura, potenciada amb la inclusió d'equipaments i institucions culturals, així com d'activitats lligades a l'oci i el turisme.

POLÍGON INDUSTRIAL DE PTB (PROJECTES TERRITORIALS DEL BAGES)



1 En els terrenys adjacents a la C-55 i l'Eix del Llobregat se situen diversos polígons industrials i de serveis.

2 Terrenys del futur Polígon Industrial Pla del Riu, promogut per PTB.

3 Antigues fàbriques que s'emplaçaven al costat del riu.

4 Construcció d'un pont sobre el Llobregat per crear un accés al sud de Sant Vicenç de Castellet.

5 Millora de la riba del Llobregat amb un Parc Fluvial.



LOCALITZACIÓ
UBICACIÓ: Pla del Riu
MUNICIPI: Sant Vicenç de Castellet i Castellbell i el Vilar
TIPOLOGIA: Polígon industrial
DATA: Desembre 2005

DESCRIPCIÓ
Actuació industrial Pla del Riu de PTB, construcció d'un polígon industrial i d'un pont d'enllaç que travessa la carretera C-55, el riu Llobregat i la línia fèrria de la RENFE.

IMPACTE
Es millorarà l'accés als polígons i a Sant Vicenç de Castellet amb carrils d'acceleració. La carretera a l'altura del Polígon de les Vives no té un accés adequat per a camions i tot sovint s'hi produeixen retencions de trànsit.

OBSERVACIONS
Com a resultat de la desconcentració d'activitats a la regió metropolitana i de la necessitat de naus per a emmagatzematge, han augmentat els polígons industrials al costat dels eixos de transport.

En total vint entrevistes que mostren el ventall de punts de vista i els rols dels diferents agents.

Documentació

Cal documentar la informació territorial que elabora la ciutat i la regió per tal d'il·lustrar les macro i les micromecàniques del territori, i poder així analitzar allò que és particular i que és general a partir dels plans urbanístics; així com també dels continguts territorials locals en relació amb els drets dels ciutadans i els criteris de valor i les qualitats naturals del paisatge de la regió, contextualitzats en la cultura simbòlica i la representació territorial feta des de Manresa.

Interpretació

Contrastar la informació i el coneixement territorial amb persones i institucions locals. La informació generada a la fase de documentació pertany a diferents tipus d'anàlisi i percepció de la transformació de la ciutat (la dels ciutadans, la de l'administració, la dels agents planificadors, la de grups de defensa territorial, etc.). La possibilitat de creuar en un mateix

nivell el coneixement del territori, proporcionat per diferents agents, permet tenir una visió territorial sobre la qual poder aportar les diverses opinions i reconèixer-nos en aquest exercici com a ciutadans actius.

Aquesta fase de reordenació, contrast i interpretació ha configurat l'Arxiu Manresa-Pla de Bages com a forma de representar l'expansió i el creixement urbà.

Difusió

S'ha elaborat un programa d'accions a l'espai públic per ser inserides en el context social i cultural de Manresa amb la finalitat de comunicar, a nivell local, la recerca i la interpretació d'una manera oberta i ampliable. Per dur a terme la difusió s'ha construït un mòdul d'informació mòbil que funciona com a expositor itinerant. Consisteix en una estructura desmuntable i adaptable a qualsevol espai (interior o exterior) que permet incorporar i distribuir material gràfic en funció del context específic on es mostra. Així, les exposicions mòbils han propiciat un espai social de trobada i debat. Al mateix temps han incorporat nous continguts

tot mantenint el diàleg amb els ja existents i creant nous nivells de lectura i representació.

ASPECTES DEL TREBALL COL·LABORATIU

El treball col·laboratiu forma una part de la fase de difusió del projecte, el seu objectiu és comunicar, crear participació i vehicular l'apropiació del projecte. El S.I.T. es proposa, així, com un procés dialògic amb persones, institucions i comunitats, i mostra una direccionalitat reversible en relació amb la mirada Manresa-Pla de Bages i Pla de Bages-Manresa.

Taller S.I.T. Manresa

Mitjançant una convocatòria pública, el taller es proposa com un procés creatiu que té com a objectiu la producció de coneixement local a partir de la informació acumulada per la ciutat. Ofereix la possibilitat d'assajar formes d'interpretació i de comunicació entre ciutadans. Té la intenció d'enfortir la interlocució i la vinculació amb el teixit social, amb persones interessades en la reflexió i l'acció sobre la ciutat de Manresa i la seva àrea d'influència.

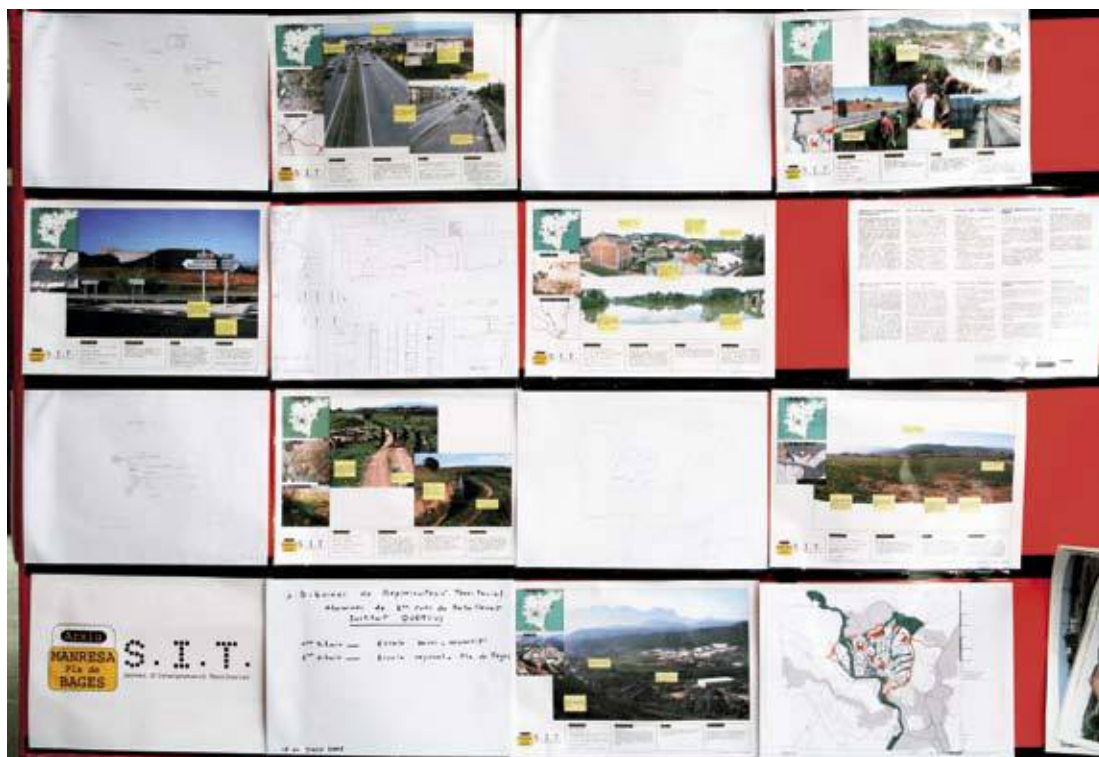
El taller es planteja en una primera fase, com un conjunt de trobades i recorreguts per introduir el desenvolupament del projecte S.I.T. en relació amb les formes de reconeixement, representació i difusió de l'experiència del territori que ens proporciona la cultura visual. La segona fase, és la continuïtat del procés com a grup de treball operatiu en l'elaboració, interpretació i difusió de la informació recollida (d'octubre del 2005 a febrer del 2006).

El perfil de les persones que han col·laborat en el taller és molt divers, ja que les seves aportacions van des de la geografia, les arts, el medi ambient, la participació ciutadana, les mobilitzacions activistes, la recerca territorial, l'urbanisme, el patrimoni, etc. Això ha permès un procés de treball transversal i ha posat de manifest el valor de qüestions rellevants del context geogràfic i social del Pla de Bages.

Acció educativa

Col·laboració amb tres centres educatius del Bages: IES Guillem Catà de Manresa (Batxillerat i Cicle Formatiu d'Animació Sociocultural) i IES Quercus de Sant Joan de Vilatorrada (Batxillerat).

1 Documentació de l'Arxiu Manresa_Pla de Bages. La documentació va formar part de diferents accions de difusió a l'espai públic i activitats educatives programades per S.I.T. Manresa. El conjunt de la documentació està disponible a la web del projecte www.sitesize.net



En les accions dutes a terme als instituts ens interessa treballar la transformació actual i futura del territori a partir de l'imaginari metropolità. La col·laboració consisteix en la realització d'un taller a l'aula, amb un caràcter transversal vinculat a diferents assignatures (ciències socials, art, geografia, etc.).

Entre d'altres, els objectius que hem plantejat són els de mesurar les percepcions personals com a informació valuosa en el coneixement del territori i poder assajar formes de representació per integrar les experiències viscudes com a informació rellevant. Les pràctiques de l'experiència territorial s'han realitzat a diferents escales de representació, s'ha partit d'allò que és quotidià per anar a allò que és general, del barri a la ciutat i finalment al territori. El material elaborat pels alumnes s'ha incorporat posteriorment a una exposició en el mateix centre educatiu, que integra complementàriament els continguts de l'Arxiu S.I.T.

Acció comunitària

Són les accions d'anàlisi i comprensió del creixement urbà adreçades a entitats i associacions locals amb l'objectiu de debatre sobre el territori.

En cada cas, el taller i l'enfocament de la pràctica s'han adaptat a les peculiaritats de la comunitat i a les seves percepcions i vivències de la ciutat.

S'han realitzat en col·laboració amb l'Aula del Coneixement, un grup de dinamització i debat de la gent gran de l'associació de veïns del barri de les Escodines i el casal de joves La Kampana, ambdós del Barri Antic de Manresa.

ARXIU MANRESA-PLA DE BAGES

L'Arxiu és un catàleg visual de l'àmbit territorial de Manresa-Pla de Bages amb informació relativa a les transformacions del territori i amb la descripció del seu impacte (ecològic, econòmic, social, etc.). Parteix de la localització d'aquells llocs que són significatius per entendre aquestes dinàmiques i de la voluntat de documentar-ne sobre el terreny el seu estat, per tal d'aportar una anàlisi de caràcter quantitatiu així com qualitatiu, que permeti la inclusió d'informació lligada a una mirada subjectiva, resultat de l'opinió i d'una percepció valorativa sobre la mateixa transformació.

L'Arxiu constitueix l'element de mediació entre diferents nivells d'informació: la proporcionada

per aquells informadors privilegiats, que coneixedors de les necessitats o oportunitats que en la ciutat es donen, n'assenyalen els punts estratègics de fricció i de canvi. I per altra banda, la proporcionada per totes aquelles altres mirades no expertes que en constaten les referències vivencials, les qualitats no valorades o les presències d'estrats de superposició temporal en conflicte.

Elaborat des del primer moment en el grup de treball sorgit del Taller S.I.T., opera com l'elaboració d'un contradiscurs autònom, que permet la circulació creuada entre la representació, la valoració i la creació de coneixement des d'un posicionament divers, localitzat i compromès. Tot això es pot observar en la selecció dels llocs a representar, la definició de les categories que els acoten, el creuament d'estrats significatius d'informació, el contrast de diferents nivells gràfics de representació i la incorporació d'informació tecnificada d'anàlisi territorial al costat de representacions no normatives d'implicació vivencial.

L'ús de la imatge fotogràfica i dels recursos gràfics per construir l'Arxiu és intencionada i respon a criteris d'accessibilitat de la informació sobre el territori als ciutadans, sovint sotmesa i limitada al llenguatge tècnic del planejament urbanístic. Es tracta de fer entenedor el paisatge i el territori a totes les persones amb nivells de traducció no contradictoris amb la seva percepció i experiència. També, es pretén adjuntar a les representacions gràfiques indicadors de caràcter objectiu i subjectiu sobre la transformació en curs o les amenaces i oportunitats futures. La documentació elaborada en les fitxes, també està disponible a la web del projecte en format pdf per poder ser descarregada i impresa.

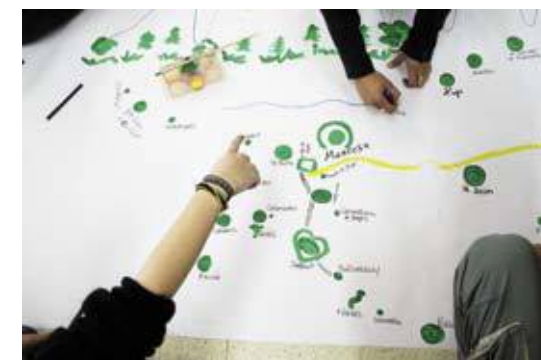
A més, l'Arxiu es planteja com una eina oberta de definició i difusió del coneixement local sobre el territori. I per participar en la definició de l'imaginari i aportar-hi percepcions personals, opinions o altres valoracions, hem creat les Fitxes Personals de l'Arxiu. A partir de la relació vivencial que casacú manté amb el territori, els ciutadans omplen aquestes fitxes i s'incorporen a l'arxiu. Això proporciona dades que permeten contrastar, complementar o enriquir les fitxes visuals d'anàlisi i representació dels llocs.

De manera lliure, aporten una base de coneixement obert, mai del tot clausurat i que el propi procés de difusió del S.I.T. propicia. La mateixa lectura, discussió i reelaboració d'aquest arxiu

per part dels seus informants/usuaris, es planteja com la veritable acció de creació d'espai públic en relació amb el creixement i transformació de la ciutat.

CONTINUÏTAT DEL PROJECTE I PRODUCCIÓ COL·LECTIVA DEL CONEIXEMENT TERRITORIAL LOCAL

Aquest servei té la intenció de proposar-se com una metodologia, que respecti les singularitats i pugui aportar una forma de representació i



d'interpretació que connecti amb altres accions en diferents àmbits territorials. Es tracta d'un treball en xarxa amb altres iniciatives que construeixi una base cultural i social que generi arguments en relació a les dinàmiques de transformació contemporànies.

Site específic: www.sitesize.net/sitmanresa

Internet ens ha permès treballar com a punt de partida per a la definició de continuïtat del projecte. L'edició del web ha estat paral·lela al procés del S.I.T. i el desenvolupament d'aquest suport com a eina de gestió i producció interactiva dependrà de les decisions preses per la viabilitat de la continuïtat del projecte.

Producció col·lectiva del coneixement territorial

Entenem que la millor manera de difondre el coneixement local del territori és que aquest romangui públic i accessible a tots els ciutadans. Però cal que la seva actualització i utilització com a eina profitosa disposi de la reapropiació i rearticulació per part d'entitats locals compromeses en l'avaluació i gestió de la transformació de la ciutat. La informació produïda pel S.I.T., les entitats, associacions i col·lectius compromesos en la producció de continguts ter-



ritorials es utilitzada com a resultat d'una experiència, amb el compromís compartit de reafirmar els valors i la identitat territorial local, millorar la relació entre l'administració pública i la societat civil, fomentar l'educació i l'aprenentatge de la cultura territorial, alhora que es vetlla per una participació ciutadana real, i fa atenció especial a la protecció dels espais vulnerables i en risc.

Publicació S.I.T. Manresa

La publicació S.I.T. Manresa és una oportunitat de recollir i ampliar l'experiència realitzada en el context d'Art Públic IDENSITAT 05, tot reflexionant sobre el paper que tenen noves formes de traçar lligams entre metodologies d'avaluació, intervenció i rearticulació urbana en àmbits

locals. Es planteja com una avaluació participativa i un retorn de la recerca del S.I.T. i es convida a col·laborar a persones destacades en els diferents camps (art, geografia, urbanisme, participació, pedagogia, etc.) que componen la visió transversal amb la qual es vol connectar el treball del S.I.T.

Aquesta publicació també vol exercir una mirada crítica als mètodes culturals comunitaris que estan exercint un paper dinamitzador en la definició de les formes de transformació de l'espai social urbà i territorial. Alhora vol generar una reflexió que consolidi materials de suport per a nous reptes en el treball cultural, que tinguin en compte el paper social de la creació, els nous paradigmes en la participació ciutadana i el seu enllaç necessari amb una pedagogia crítica.

TERRITORI

ESPAIS D'IDENTIFICACIÓ, ESPAIS PÚBLICS?

Atès que les activitats artístiques del programa IDENSITAT 05 es desenvolupen al voltant de l'expansió urbana i l'espai públic, cal aclarir, primer de tot, quina és l'escala d'aquesta expansió urbana: els fenòmens urbans, als països occidentals, tenen un abast territorial.

Per tant, si els fenòmens urbans es produeixen a l'escala del territori, aleshores cal preguntar-se quins són aquells elements que fan identificable o aprehensible l'urbs a aquesta nova escala. Seguidament, cal preguntar-se si hi ha, o hi pot haver-hi, un espai públic propi d'aquesta nova escala urbana.

La present intervenció gira al voltant d'aquests dos interrogants.

Escala i naturalesa dels fenòmens urbans

Als països occidentals, ciutat i territori es confonen. La ciutat occidental s'ha convertit en una nebulosa, en constant mutació i creixement, que s'estén pel conjunt del territori.

Tot i que algú encara pretén buscar un «dins» i un «fora», la definició de l'espai urbà com a contraposició a l'espai no-urbà és caduca. Fa temps que no podem parlar ja de ciutat i territori com a dos ens diferenciats: cal parlar, en tot cas, de *territori-ciutat* (parafraçant el concepte de *Catalunya-ciutat* dels noucentistes).

La transformació vertiginosa del territori ha generat aglomeracions urbanes que arriben, en alguns casos, a tenir escala continental: de Boston a Washington –a la costa est dels Estats Units– o de Rotterdam a Zúric –a l'Europa central.

En una concepció tradicional, la contraposició camp-ciutat, és a dir, la definició clara dels conceptes «dins» i «fora» tenia un paper fonamental en les estructures de coneixement de l'espai. Ara, però, en la nova escala dels fenòmens urbans, quines són les noves categories que fan d'aquest territori-ciutat un ens reconeixible?

En aquesta ciutat estesa pel conjunt del territori, no només ens trobem que camp i ciutat formen

un tot indestruïble, sinó que, molt sovint, allò que abans era el fons ara ha passat a ser figura. Si els espais agrícoles i forestals formaven un fons continu sobre el qual es desenvolupaven les ciutats com a figures ben definides, en la nova realitat urbana del territori, els espais agrícoles i forestals sovint han passat a ser figures isolades enmig d'un fons continu urbanitzat.

Aquest fet té conseqüències, no només sobre el desenvolupament i la viabilitat dels sistemes naturals, sinó que té una incidència cabdal sobre la capacitat dels ciutadans d'identificar el fenomen, de fer-se un mapa mental de la seva nova urbs.

Els espais d'identificació urbans a la ciutat tradicional

A la ciutat tradicional, aquella que nasqué a partir dels eixamples del segle XIX, els elements fonamentals que permetien identificar la ciutat, la seva forma, en el conjunt de la seva extensió eren:

1. Les avingudes
2. La xarxa de parcs
3. Les geometries regulars dels eixamples

Aquests elements d'identificació reunien simultàniament dues característiques:

a. Generaven una **estructura formal** que feia reconeixible la ciutat, la seva forma. Aquesta estructura formal permetia als ciutadans fer-se un mapa mental de la ciutat a partir del qual ordenar i situar els diferents elements urbans menors.

b. Eren **espai públic**, és a dir, un lloc comú d'interacció social entre el conjunt d'individus de la ciutat.

Espais d'identificació al territori-ciutat

Aleshores, en la nova realitat urbana, el territori-ciutat, quins són els espais o els elements que el fan identificable, que el fan distingible? Aquests espais, són espai públic?

Cal tenir present, abans que res, que les nostres realitats urbanes, en contínua expansió, només són abastables amb mitjans motoritzats: ja sigui en transport públic o en vehicle privat. El conjunt del territori-ciutat, el llegim doncs, fonamentalment, circulant en vehicle: amb ulls sobre rodes.

A la part final del text intentaré esbossar quins podrien ser uns elements d'identificació adequats per a aquesta nova realitat urbana. Ara, però, enumeraré quins són els elements més comuns que ens permeten una certa identificació d'aquestes nebuloses urbanes; quins són els elements que, en la realitat més crua i quotidiana, podem reconèixer en aquestes aglomeracions formades per cúmuls de lògiques contradictòries. Aquests elements d'identificació es poden resumir en els següents:

a. Signes. Les fites de referència es redueixen a la col·lecció d'ícones i tòtems comercials diversos i canviants.

b. Traçes. Els traçats de les infraestructures de la mobilitat (infraestructures viàries i ferroviàries) són dels pocs elements identificables a l'escala del conjunt urbà. Tanmateix, però, a causa de l'imparable creixement de la mobilitat i de l'intent de respondre-hi oferint més i més capacitat de les xarxes, les infraestructures viàries esdevenen cada cop més complexes, més enrevesades i, per tant, més incomprensibles. Acaben perdent, sovint, la seva capacitat de ser un element ordenador, d'identificació clar del territori.

c. Nodes. Els punts de trobada, a l'escala del territori-ciutat, són llocs banals, clonats i repetitius que responen a lògiques totalment alienes al seu entorn (menys pel que fa a la infraestructura viària de la qual s'alimenten): àrees comercials, complexos d'oci, estacions de viatgers, etc.

d. Senyals. Quan el marasme urbà ja és absolut, no ens queda cap altre element d'identificació que la senyalització viària: com els nens perduts dels contes infantils que intenten recuperar el camí resseguint les pistes deixades (molles o pedretes).

Aquest conjunt d'elements –deixant a banda les infraestructures viàries– són elements febles, amb ben poca capacitat de definir una estructura identificadora de la nova ciutat. Al mateix temps, en relació amb la condició o no d'espai públic, cal dir que són elements que es caracteritzen –quan no són elements que per si mateixos no són un espai, com les ícones comercials banals– per ser espais més aviat de segregació que espais d'interacció oberta entre ciutadans. En uns casos perquè la interacció (falsa) es produeix amb cada ciutadà encapsulat dins del seu vehicle i, en els casos en què apareix un espai d'interacció (privat, no públic) es tracta d'espais comercials o d'oci que tendeixen a ser contenidors per a grups socials determinats.

Per tant, semblen un conjunt d'elements identificadors allunyats dels trets necessaris perquè puguin esdevenir un sistema d'espais públics territorials.

Estratègies per a un espai públic territorial

Els elements d'identificació del territori-ciutat, per poder-los qualificar de sistema d'espais públics, caldria que reunissin les característiques següents:

1. Que fossin elements que permetessin una **apropiació conceptual** del territori; és a dir, que fossin elements que fessin possible una aprehensió de l'estructura formal del territori:



elements que permetessin als ciutadans fer-se un mapa mental de l'urbs a la seva nova escala territorial.

2. Que fossin elements que permetessin una **apropiació real** del territori; és a dir, que aquests elements fossin espais que poguessin ser «viscuts», que tinguessin significat i valor compartit pel conjunt dels ciutadans. Podríem entendre com a espais «viscuts» elements com la xarxa d'infraestructures viàries o aquells espais agrícoles o forestals esdevinguts espais de lleure extensiu dels ciutadans.

Aleshores, quins són els elements que ens podrien permetre aquesta **apropiació conceptual** que ara esmentava? Per trobar-hi resposta, cal tenir present que les infraestructures viàries són l'únic mecanisme que, des de l'activitat quotidiana, sembla capaç de permetre'ns una lectura completa de l'espai extens d'aquest territori-ciutat.

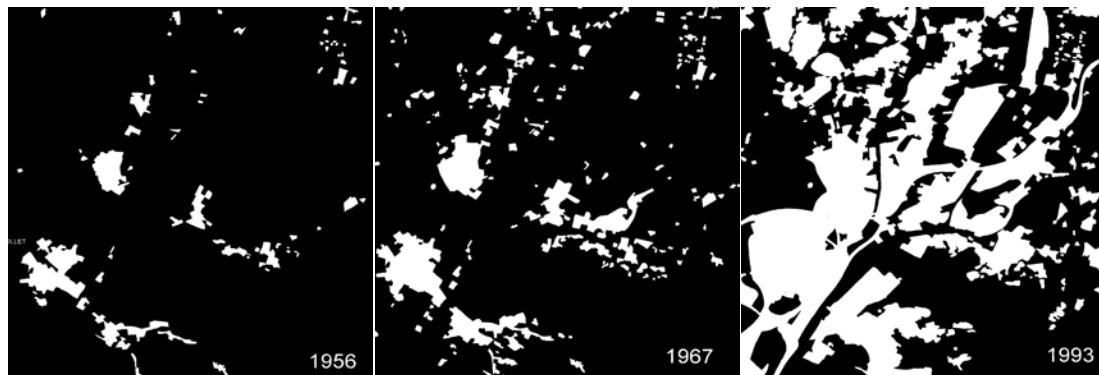
En una estructura territorial tradicional, els traçats viaris transcorrien per paisatges agrícoles i forestals continus tot unint nuclis urbans perfectament delimitats i identificables. Ara però,

en una situació urbana i territorial on els conceptes de «dins» i «fora» han quedat totalment obsolets i on la velocitat dels desplaçaments ha crescut, la percepció del territori queda reduïda als seus trets més marcats. Quan circulem en vehicle per les xarxes viàries, la percepció del territori queda reduïda als seus trets més essencials: plens, buits, discontinuïtats i ruptures; a franges edificades (*plens*), a franges forestals o agrícoles (*buits*), a feixos d'infraestructures o cursos fluvials (*discontinuïtats*) a accidents orogràfics destacats (*ruptures*).

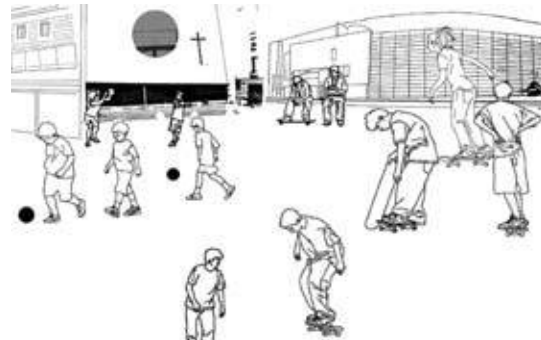
En construir o reforçar una estructura i una seqüència clara d'aquests elements (plens, buits i discontinuïtats), i tenir present que és la xarxa viària la que permet legitimar-los com a estructuradors de la imatge mental del territori, seria possible repensar i projectar la nova escala del fet urbà.

Al mateix temps, però, si volem que aquests elements puguin arribar a formar un sistema d'espais públics territorials, caldria que s'omplissin de significat de valor per al conjunt dels ciutadans. Caldria que, o bé fossin viscuts directament (com els espais agrícoles o forestals esdevinguts espais de lleure extensiu, com les infraestructures viàries per on circulem de forma quotidiana, com, òbviament, els teixits edificats), o bé gaudissin d'un valor específic reconegut i identificat (corredors fluvials, espais agrícoles singulars d'on provenen productes valorats pels ciutadans, etc).

Ara bé, i per acabar: hi ha possibilitats reals de tirar endavant unes estratègies d'aquest tipus? Diria que, de moment, les lògiques d'expansió i transformació urbanes imperants semblen avançar per camins en els quals l'estructura formal del territori –entesa com a valor cultural– sembla pesar ben poc.



AFTER ARCHITECTURE



D'uns anys ençà circula una mena d'eslògan segons el qual «tot és ciutat» que, és clar, permet moltes lectures diferents. Malgrat tot, ens sembla que cal subratllar que en cap cas es tracta d'un elogi a l'arquitectura i a les seves possibles funcions. Més aviat la frase apunta cap a una direcció contrària: l'experiència contemporània és inequívocament urbana (fins i tot quan té un *atrezzo* rural, atesa la nostra periòdica condició de turistes que engoleixen el territori com a agents metropolitans d'excursió), ja que emana sempre de l'ús continuat de la ciutat. «Tot és ciutat» significa així, d'alguna manera, el fracàs de l'arquitectura. Almenys en la perspectiva cultivada per la modernitat optimista, convençuda que l'arquitectura fóra capaç d'ajustar la ciutat amb unes tipologies rigoroses i els seus «plans generals» d'urbanisme emancipador. La ciutat contemporània no neix de l'arquitectura messiànica que volia conduir a l'experiència; ben al contrari, la ciutat neix a partir de l'ús continuat, versàtil i corrosiu d'allò que és arquitectònic. És en aquesta perspectiva que ens sembla lícit afirmar que la veritable ciutat neix *després de l'arquitectura*.



Hi ha, doncs, la possibilitat de distingir sense embuts entre una realitat arquitectònica, prèvia a l'emergència de la ciutat i, ara ja sí, una ciutat real, apareguda *a posteriori* a partir de les maneres en què és usada l'arquitectura com a matèria primera per a una experiència plural. Giovanni la Varra ha proposat el concepte de *post-it city* per a designar aquestes ciutats reals, ocasionals i efímeres, que se sobreposen a la ciutat arquitectònica, al text preestablert que serà infectat per uns usos que d'antuvi no eren previstos. L'experiència urbana es pot multiplicar, així, sobre la pell de la ciutat des de registres de tota mena: lúdic (en convertir espais públics en espontànies pistes esportives), econòmic (mitjançant la proliferació de la venda ambulant, quasi sempre il·legal), polític (amb concentracions reivindicatives), o sexual (quan s'acoten zones per a la prostitució o se cerquen amagatalls per encontres furtius). La suma de tota aquesta panòpia de situacions és el que es conjuga en aquell «tot» que defineix la veritable ciutat: la que s'escriu sempre –en gerundi perpetu– en oposició a la que es volia escriure amb antelació des del llenguatge arquitectònic.

Aquesta mateixa oposició es pot també plantejar mitjançant la disjuntiva, molt més àmplia i generosa, en la qual es contraposen el *skyline* de la ciutat, de caràcter estàtic, i un *background* dinàmic que emergeix dels mons de vida. És clar que allò que ara proposem anomenar *skyline*



és la ciutat-contenedor, l'emboïllat somniat per les estructures establertes i del qual es dedueix la *imatge* de la ciutat; aquell que es proposa per ser consumida només com una postal, és a dir, d'una forma reglada i previsible, amb l'afegit d'un benefici econòmic. Al seu lloc, el *background* és tot aquell conjunt de realitats informals i dinàmiques reals en procés de mutació constant que s'adapta a les modificacions del territori i que es trasllada d'un lloc a un altre en funció de la pressió que rep des de les diferents modalitats de «normatives cíviques». Una col·lecció de situacions que denoten un ús real de l'espai urbà, molt sovint d'una forma explícitament crítica amb els preceptes imposats des del *skyline*: una plaça esdevé una pista esportiva, unes cantonades es converteixen en aparadors ocasionals per a les «dones del carrer», unes fonts públiques fan de serveis per a indigents, diferents parcs i racons s'habiliten com a dormitoris, les voreres esdevenen tribunes poètiques i polítiques, etc.

Així mateix, les ciutats *post-it*, la multiplicitat d'impulsos que es poden reconèixer a l'inte-



rior del *background*, són absolutament eloqüents. Totes les energies que nodreix aquesta manera elàstica d'usar la ciutat permeten detectar allò nou: noves subjectivitats i noves emergències que, com a *post-its*, ara adquireixen carta de presentació pública –*apareixen* en lèxic de Hannah Arendt– en l'escenari col·lectiu. Les noves subjectivitats prenen cos mitjançant la utilització d'allò que és arquitectònic amb mecanismes incontenibles. No només apareixen subjectes nous en qualitat d'estrangers (estrangers) que envaeixen el territori amb nous hàbits i usos, sinó que també els indígenes escenifiquen la versatilitat de la subjectivitat viva i apareixen com a paràsits que juguen allà on no és permès, compren a qui no té llicència, caminen sense destinació precisa, s'escriu allà on haurien de romandre callats o pernocten en espais ideats per al dia. Tot això no suposa, en efecte, un incivisme decadent que ha de ser corregit, sinó que, per davant de qualsevol altre consideració, denota necessitats, carències, desitjos, somnis i tot allò que ens constitueix com a subjectes més enllà de les activitats ordinàries i previsible per a les quals el *sky line* ja havia disposat uns llocs i uns temps.

El conflicte entre les dues ciutats (o entre l'arquitectura i el suposat ús *indegut* d'allò arquitectònic) és de caràcter permanent, però no és inevitablement frontal i sense cap mena de conciliació. Naturalment que, des del *skyline*, hi ha una pressió constant per liquidar i corregir aquells usos heterodoxes de l'espai públic; a cada moment apareixen normatives, disposicions municipals o, fins i tot, nous artefactes de mobiliari urbà que pretenen regular les maneres d'estar a l'espai públic. De fet, només des de fa un temps recent estem assistint a una criminalització radical de determinades ocupacions de l'espai públic que, fins fa ben poc, encara eren interpretades com a suficientment rendibles per construir amb més vehemència una determinada imatge de la ciutat. A Barcelona, hi ha molts exemples d'aquesta capacitat per fagocitar determinades demostracions espontànies de ciutadania, que eren convertides en pas-



1 Els projectes que es presenten en aquest text formen part de «Ciutats Ocasional. Post-it city i altres formats de temporalitat» comissariat per Martí Peran.
1 B-Xuta, projecte de Laia Soler i Glòria Safont-Tria. Investigació entorn l'ús lúdic-esportiu que es desenvolupa de manera espontània (no regulada), a l'espai públic de Barcelona. B-xuta parteix de la premissa que tota la ciutat pot llegir-se com un terreny de joc il·limitat.

1 Sex post-it, projecte d'Anna Recasens. Investigació entorn dels diferents post-it vinculats a l'activitat sexual (prostitució o llocs per a encontres furtius), documentant els mecanismes d'ocupació de l'espai.



tura d'una imatge construïda per distingir-se dins del mercat global del turisme metropolità (aprofitar la proliferació de *skaters* a les *places dures* per arrodonar la *marca* de Barcelona com a ciutat jove i tolerant), però això, ara per ara, sembla que ha quedat cancel·lat a favor d'una decidida aposta punitiva.

Un element distintiu de la ciutat que emergeix a partir de l'ús d'allò que és arquitectònic és el seu caràcter efímer i la seva pràctica absència de rastre. D'aquí l'encert d'una idea com la de *post-it*: un senyal visible i cridaner, però que pot desaparèixer en qualsevol moment per tal de permetre que una altra lectura de la ciutat ocupi el mateix lloc, i així s'apilen situacions sense que cap ni una tingui el privilegi de romandre. Aquestes ciutats ocasionals articulen d'aquesta manera una situació genuïnament plural, sense la coartada retòrica del consens i la tolerància. No cal arribar a un acord –el *desacord* és, com diria Ranciè, la llavor de la política– que desfaci les diferències, sinó que, tot al contrari, cal conservar el perfil de l'espai públic com a lloc d'antagonismes i dissensions; res del



que s'hi acumula mitjançant els usos ocasionals reclama una síntesi amb la resta de possibles realitats. No és necessari que imaginem interseccions obligades entre les activitats ordinàries d'un polígon industrial de dilluns a divendres i aquells altres usos que converteixen el mateix indret en un circuit de motos per a *teenagers* durant el cap de setmana. Tampoc no cal, per exemple, que els estudiants universitaris que circulen pel campus de dia s'hagin de convertir forçadament en clients de les prostitutes que s'hi ofereixen durant la nit.

Aquesta mena d'apropiacions ocasionals d'allò que és arquitectònic representen l'autèntic batec de la ciutat: aquell que creix per mitjà d'una dinàmica mutant, sense cap lògica evolutiva i, en conseqüència, sense cap possibilitat de poder salvaguardar-se de la seva inèrcia. Les autoritats locals poden, en el millor dels casos, articular elements de correcció davant el flux de la immigració paquistanesa, però difícilment poden sospitar que una de les conseqüències d'aquesta nova realitat sigui la utilització de les rambles de la ciutat com a improvisats camps de *cricket*. Al seu lloc, la ciutat convencional, la que es regeix per les pautes d'una arquitectura disciplinada davant els interessos del mercat, només és capaç de canalitzar una manera d'usar la ciutat: convertir tots els viants en afamats compradors, mobilitzats per un crònic impuls de *shopping*. En qualsevol cas, ja sigui darrera l'escassa activitat social reduïda a la transacció econòmica o darrera tot el potencial de les ciutats ocasionals, la Ciutat només apareix rere l'arquitectura.

CATALANATROLL

DENSITAT FURTIVA

«Una nit, a través d'actes de mobilitat combinats (passeig, tren, autobús), proposem unir Calaf amb Manresa per simular les intermodalitats probables o absents en un futur (2056) en el qual el creixement urbà haurà acostat les dues ciutats. És una transhumància nocturna al bell mig de Catalunya que desvetlla els passatges des de centres antics, passa per les noves perifèries, fins un camp oblidat, des de sedassos de descompressió fins una línia de transport públic temporal; es tracta de teixir vincles entre aquestes dues ciutats al cor de Catalunya.»

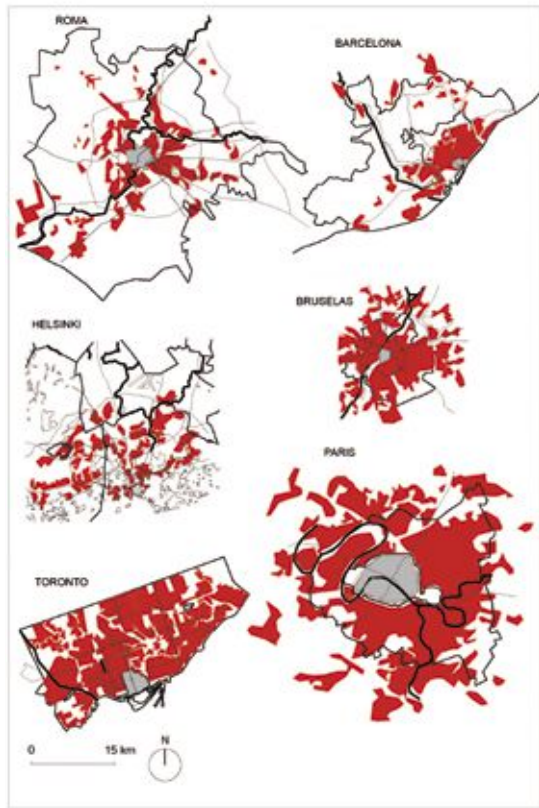


Introducció

Les modalitats d'enllaç d'un hàbitat defineixen en part la seva relació amb el seu entorn, l'ancoratge en el seu paratge, és a dir, la definició del seu paisatge. Ens preguntem sobre la detecció dels límits de l'agrupament humà a les zones de rebuig. Pretenem interpretar una evolució dels enllaços existents al territori que relativitzi les fronteres (pràctiques, visuals).

Quina és «la imatge de la ciutat» quan és una evolució recent del «poble/suburbi»? les comparacions actuals entre urbanisme difús i medi rural rarament tenen en compte les petites infraestructures i el seu impacte sobre la desestructuració de l'entorn. Es tracta d'una mirada sobre la «metropolitització» general dels territoris rurals i l'oportunitat, a Catalunya, de redefinir el paisatge contemporani.





Tot flueix

La implantació de plantes depuradores d'aigua a cada comunitat, per exemple, ha originat una pèrdua de la noció de riu amunt i riu avall, quan aquestes comunitats s'han urbanitzat de sobte. L'aigua depurada d'una comunitat està al costat de la que bombeja l'ajuntament veí, sovint a través de la mateixa companyia, que tanca els ulls davant aquestes aberracions.

Aquest fenomen reapareix globalment en totes les infraestructures, en tots aquests sistemes que estan pensats i optimitzats de manera que tinguin una sola funció (vies ràpides, cables). Com arquitectes i paisatgistes ens correspon pensar en sistemes molt complexos d'enllaços, d'unió. El somni de la intermodalitat apareix, doncs, com la promesa d'una reconciliació entre les velocitats i les xarxes endegades en tot el territori per tornar al lloc, a la seva hospitalitat. Però, en realitat, la multiplicació de les xarxes genera principalment límits suplementaris, les fronteres es multipliquen en totes les escales

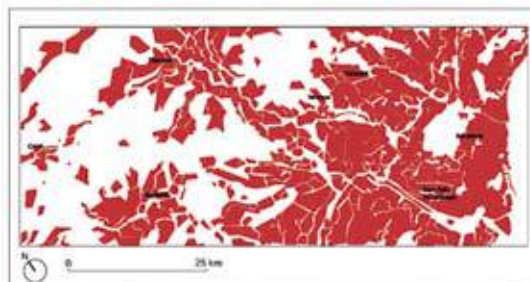
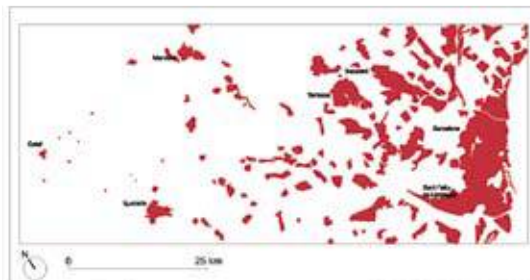
(espacials, socials, econòmiques, d'infraestructura, mentals): qui té el cable? Qui té gas? Qui té banda ampla? Qui té accés a un transport públic a prop? I sobretot, qui no en té?

La densitat de les xarxes fabrica residus territorials, «reserves contemporànies», fins a la darrera reserva que és el camp (sense parlar de la reserva de camp que precisament és Catalunya). És necessari remarcar els principis existents i, al mateix temps, descobrir els rastres dels precedents, aïllar els models.

Les nits de la creació, ordinàries i extraordinàries:

La nit com estratègia de seducció metropolitana
És difícil observar aquesta qüestió sota l'angle únic de la creativitat, del valor plàstic de les obres nocturnes. Els recolzaments, reals i nombrosos, que es prodiguen des de fa una dècada als artistes, per abordar la nit com a espai social i cultural privilegiat, s'entenen en un context que desitja l'aparició d'una nova forma d'ordenar el territori: el màrqueting metropolità, o *city branding*.

Mentre que la nit del ciutadà mitjà està sovint estigmatitzada pels polítics, pels seus presumptes (i fantasmagòrics) perills, la del *clubber* i la del consumidor de béns culturals es torna una



preocupació essencial a les ciutats actuals. Un dels efectes del desmembrament dels territoris a l'era posterior a la caiguda del mur de Berlín ha estat l'elecció del propi destí per part de les grans ciutats-regions a escala internacional i així, la nit s'ha tornat la meta d'una competició ferotge en nom de l'atractiu d'aquestes ciutats: quines s'integraran en la «superlliga de les ciutats mundials?», segons l'expressió empleada pel sociòleg americà Richard Florida en un seminari municipal a Copenhaguen. Segons l'equació d'aquest investigador, que també és consultor, a les ciutats que tenen una oferta cultural i social suficientment diversificada (particularment per als joves creatius i els de les comunitats homosexuals) hi haurà els mitjans per atreure la implantació d'empreses de serveis, el paper de les quals és essencial en la programació urbana. Aquestes empreses són interessants perquè alimenten directament la requalificació dels centres de les ciutats, malgrat estiguin implantades als afores. Com? Amb la contractació d'executius que tenen elevades expectatives en matèria de pràctiques culturals urbanes. Ja no només es tracta de posicionar una ciutat pel seu atractiu turístic, sinó pel seu atractiu urbà, amb la finalitat de generar recaptacions fiscals per una part i, sobretot, generar un «millor hàbitat» als centres de les ciutats que les elits cultivades tradicionals tendeixen a abandonar, ja que no es s'identifiquen amb el model dels centres urbans de franquícia.

Quin paper juguen els artistes en aquest assumpte? O bé fan massa soroll i impedeixen dormir els veïns (veure els problemes endèmics del Batofar –sala de creació electrònica a París-, situada sota el ZAC Masséna), o bé es tornen els instruments d'una política urbana cínica que apunta més a la producció d'una imatge urbana que a una societat compartida. Què fan els artistes durant aquestes nits que els productors d'esdeveniments no podrien fer també?

La nit com experiència perceptiva

El tema de les «nits de la creació» planteja una pregunta potser encara més fonamental. La nit urbana té una necessitat específica de creació? Té una necessitat diferent de la de la ciutat diürna? És més, té necessitat d'una creació específica, es a dir, pròpia d'una possible natura de l'experiència nocturna?

Els grecs de l'antiguitat veien en la nit un cinquè element. Un element paradoxal, temporal i variable, però que era estructurant pel fet de ser

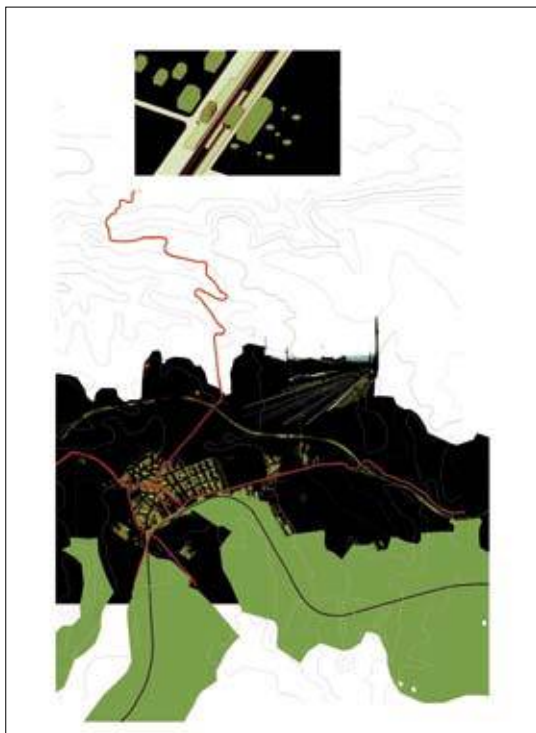


simètric al dia. De forma profunda, la nit (igual que les mareas) forma part de la intel·ligència, de la natura com a ritme, melodia i continuació de seqüències, que només s'entenen com un conjunt de preguntes i respostes, de temps forts i de temps dèbils. D'aquí la fascinació dels antics per la lluna, motor de l'atracció de les mareas i sol de la nit, llum de les temudes tenebres. Existeix una especificitat de la nit, sensual i perceptiva. D'aquí la necessitat d'implantar els artistes –els que senten i senten també per nosaltres– en aquestes noves accions urbanes nocturnes. Els artistes? Aus nocturnes per natura, més aptes per viure i jugar als espais cecs i per fer parlar a la foscor. Aquesta metàfora té dos sentits: realment les ciutats estan totalment desproveïdes en termes de creativitat urbana per fer viure les seves nits; llavors, demanen als artistes que les il·luminin, que els donin inspiració.

De fet, el programa de l'arquitectura i de l'urbanisme consisteix en una missió fonamental: satisfer necessitats físiques. Però la necessitat física nocturna és el somni; l'activitat de les ciutats està lògicament interrompuda, el pilot queda encès fins que es desperta de la majoria. Aquesta reducció dràstica de les funcions urbanes és un fenomen fonamental per repensar les ciutats des de les seves nits. L'excepció fóra si es volgués colonitzar totalment la nit amb el dia, en una ciutat «7 eleven». La pre-

1 Densitats urbanes i les infraestructures regionals de sis regions metropolitanas. En gris els nuclis antics. Densitat comparativa dins les ciutats. Atles CatalanaTroll, AWP.
1 Mapa de la densitat urbana actual i prospectiva la densitat pel 2050 en mateix tram de territori. Atles CatalanaTroll, AWP.

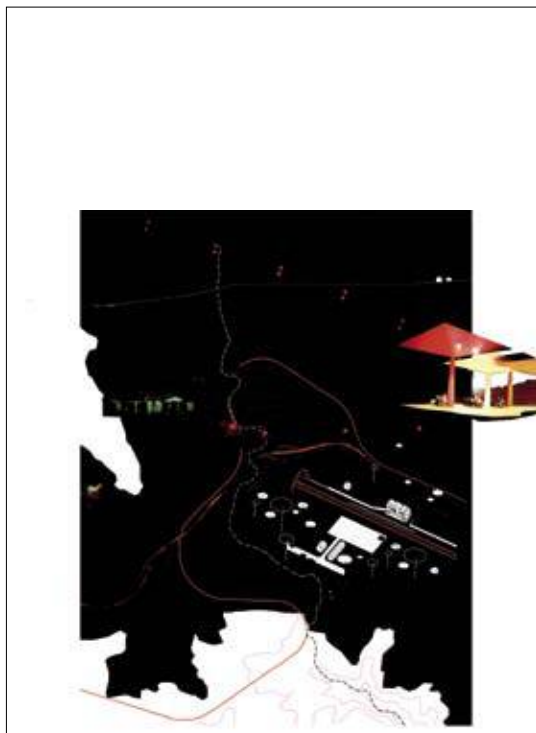
1 Nodes de centralitat. Atles CatalanaTroll, AWP.



gunta que apareix aquí és el canvi de missió de les ciutats: han de respondre unes necessitats que no només siguin funcionals, tampoc siguin les de l'espiritualitat, ja que la ciutat nocturna ha triat posar-se al mateix nivell que la ciutat diürna, com a ciutat ideal. La nit és la celebració de les bruixes, les entranyes de la realitat, allò imprevisible, un espai de llibertat. És, doncs, una dimensió pròpia dels artistes, però igualment d'aquells que pateixen, dels marginals i d'aquells que s'oposen. La nit allibera l'alternativa, és a dir, l'expressió.

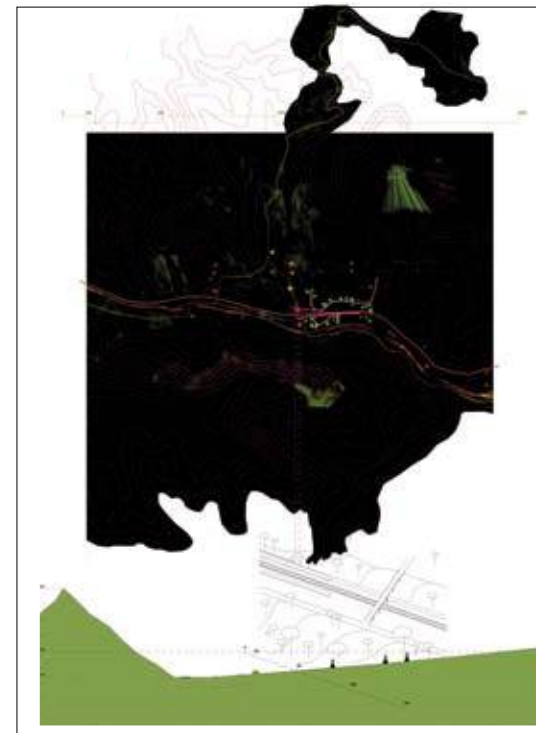
Mobilitat nocturna

Si retornem a la nit una metafísica de la percepció, hem de subratllar el paper del moviment en relació amb el paisatge urbà nocturn. En efecte, el desafiament de la nit és cosa de navegació, d'orientació i de pistes, d'accés i de camí de retorn. Ens ha d'estranyar que la deessa grega de la nit sigui Hecata, igualment deessa dels camins i de les cruïlles? Les seves germanes són Diana, la caçadora que esbrina i segueix els camins dels animals nit rere nit; i Selene, la deessa de la lluna. La nit ens enfronta directament amb el problema de l'orientació, així com la capacitat de desplaçar-se en la foscor és un do diví i/o animal: una altra lògica de navega-



ció que és necessàriament simbòlica, mitològica. Allò que vincula el moviment amb la nit no és anecdòtic, és una modalitat essencial del ésser al món. Hi ha idees varies sobre la creativitat nocturna, però aquesta confrontació de la urbanitat i de la capacitat de traçar camins descriu un espai de creativitat que s'alimenta de les nits ordinàries, per revelar i multiplicar allò que proposen d'extraordinari.

Així descobrim que l'objectiu de la mobilitat a escala metropolitana requereix el diagnòstic de suspensió de les funcions ressaltades anteriorment: per una part, cada cop més ciutats intenten assegurar serveis de transports nocturns, ja que les necessitats són reals (centenars de milers de persones es desplacen cada nit per raons professionals o d'oci a l'Île-de-France). Tot i que per una altra part, sobretot a la nit, per a aquells que tenen accés als sistemes de transport existents les escales del territori estan totalment tergiversades: els trajectes que tenen hores de recorregut de dia duren uns pocs minuts, però els temps d'espera són sovint molt més llargs! Allò que és inabastable es torna proper, però fora d'aquests camins assenyalats, els veïns es tornen llunyans. A la nit el territori explota i les relacions d'escales entre temps i espai canvien: marge de maniobra.



Aquesta desviació proposa, doncs, un tema propi de l'experiència nocturna, que remet a una comprensió ciutadana de la programació urbana, en què la mobilitat pot ésser-ne el fil conductor. Però si es vol trobar una pista per a una visió artística real i innovadora, no es parlarà aquí de mobilitat infraestructural i logística, sinó de mobilitats nocturnes alternatives. Els objectius de la mobilitat provoquen una nova comprensió del territori, del paisatge, dels espais públics i dels valors d'urbanitat.

Confrontar la mobilitat i la visió artística per a la nit és el programa «polític» del Protocol Troll, un programa d'investigació de l'Institut per a la Ciutat en Moviment, dirigit pel taller AWP, un col·lectiu interdisciplinari d'arquitectes i d'artistes que treballa sobre els espais i els temps de rebuig dels territoris contemporanis.

Les experimentacions Troll

«Els trolls? Només els nens els poden veure: viuen de nit, surten dels boscos per venir a jugar a l'hort. Deixen rastres que es descobreixen al matí següent. Qui s'atrevirà a seguir-los?» El Protocol Troll proposa efectivament seguir els rastres pels boscos que són les ciutats nocturnes, però també deixen més rastres



que conviden a seguir vivint aquestes experiències de nit, a trobar una forma de continuació. Per tal de contestar aquests objectius de creativitat que no siguin presoners d'una lògica de màrqueting i que corresponguin a unes metes urbanes reals, el Protocol Troll ha constituït una metodologia interdisciplinària de producció de projectes en llocs específics per realitzar unes experimentacions a escala real, a fi d'enfrontar-se a un públic no iniciat.

Troll és sobretot un laboratori per observar i descriure amb el moviment les geografies nocturnes. I planteja:

- una creació específica per redefinir els objectius dels espais públics
- una metodologia d'investigació a mida
- una plataforma per generar un urbanisme prospectiu participatiu

Com la nit mou la ciutat i redibuixa la seva geografia?

1. On i com pensar les mobilitats nocturnes? Som davant dues dificultats principals: per una part la representació del moviment (o la seva mesura), i per altra part, la comprensió de l'es-



pecificitat del temps nocturn. Són dues qüestions de física.

2. Entre els registres del temps i de l'espai, l'ús ens retorna a una tercera dimensió, l'escala.

3. Allò que uneix aquestes tres dimensions és el caràcter plàstic d'aquests paràmetres. Nit = flexibilitat. L'experiència del territori sensible és pròpia d'una travessia nocturna i la capacitat de qüestionar els usos estàtics/institucionalitzats del dia és un component estructural de la nit i del moviment.

CATALANATROLL: DENSITAT FURTIVA

Gènesi

Aquesta experimentació és el resultat de diverses fases d'anàlisi i de concepció sobre els fluxos de mobilitat nocturns al *hinterland* català. Una investigació que va començar el setembre del 2004, en col·laboració amb l'Oficina del Temps de l'Ajuntament de Barcelona, i que està en fase de realització des de juny del 2005 en el marc d'IDENSITAT, en el qual el Protocol Troll ha estat convidat a desenvolupar una experiència de mobilitat nocturna entre Calaf i Manresa. IDENSITAT ens proposa observar i reflexionar sobre els fenòmens de creixement urbà a la Catalunya dels voltants de Barcelona: el desenvolupament de la densitat urbana en aquestes zones és un dels més forts d'Europa, fins el punt que una ciutat com Manresa (65.000 habitants), totalment desvitalitzada per la parada sobtada de la indústria tèxtil als anys 80, es torna a trobar al centre de les estratègies de desenvolupament urbà de la regió i torna a viure senzillament per contagi. La mobilitat és l'element que provoca i al mateix temps, element crític d'aquest fenomen exponencial.

Guió

La proposta del Protocol Troll consisteix a desplaçar l'anàlisi dels fluxos nocturns, tot projectant-los entre Calaf i Manresa. És a la vegada un passeig futurista a l'any 2056 i una maqueta a escala real dels resultats de les investigacions Troll a Catalunya.

Context urbà

La urbanització frenètica que caracteritza els turons a l'oest de Barcelona està copiada del model californià dels barris perifèrics de classe mitja, connectats a les xarxes ràpides per uns sistemes de barris d'extraradi que ni tan sols es molesten a pensar en els espais públics. Es

podria creure que Barcelona és la reserva d'espais comuns a tota Catalunya, mentre que aquest tipus de barris de casetes ha evolucionat ràpidament cap al format de les zones privades, les anomenades *gated communities*.

Aquest estat del desenvolupament és, tanmateix, irrecuperable, encara que en un futur les investigacions fetes pel IAAC preconitzen el desenvolupament d'arquitectures verticals i col·lectives. Aquesta Catalunya coberta de residències i de zones urbanitzades a base de casetes, cases adossades i semiadossades que imiten el luxe, suscita interrogacions varies:

Com dirigir-se al flux de mobilitat, essencialment d'automòbils que són la base de la comunicació al *hinterland*? Com incitar a una diversitat de pràctiques de mobilitat? Com generar espais públics que equilibrin la violència de les infraestructures i la absència d'espais compartits? Cal connectar de nou les velocitats i els modes d'existència (domèstica / velocitat)? Com distribuir les escales a l'interior d'aquest *hinterland* sense necessitat de passar per Barcelona? D'aquí la importància del renaixement d'una ciutat secundària com Manresa: transformar el satèl·lit en un centre autònom, almenys de nit.

I finalment, com introduir una mentalitat metropolitana que permeti saltar-se alguns elements centrípets del territori, per unir algunes funcions que converteixin en autònoma la seva àrea de mobilitat més immediata i propera?

Valor Troll

El valor al bell mig d'aquest dispositiu Troll és el camp urbà que comença a partir de Calaf, i s'intensifica al llarg del trajecte cap a Manresa. El camp urbà com a paisatge, com a estat límit del territori i com a equilibri original entre hàbitat, producció i moviment. Ens movem amb més ganes i unim funcions a escala d'un territori perquè no tenim elecció. Però tendim a conèixer només el nostre paisatge local i a anul·lar els paisatges de les zones de trànsit i els recursos que proposen. L'únic valor nocturn positiu és la ciutat. Per altra banda, els grups socials que componen el territori Calaf/Manresa són molt heterogenis, no per la pertinença territorial, sinó per la integració positiva en els fenòmens de desterritorialització.

La nit del camp català?

La riquesa d'aquest paisatge ve donada per les seves paradoxes presents i les necessitats de

prospectiva que suscita la seva vulnerabilitat respecte a la inexorable expansió urbana. Per tant, és la relació Barcelona/Manresa quelcom més que una metàfora per Manresa/Calaf? Avui en dia, els habitants de Calaf, que tenen com a entorn de referència el camp, no van a Manresa prioritàriament, malgrat estigui molt a prop (20 minuts amb cotxe), sinó que van directament fins a Barcelona (en cotxe necessàriament), tot rodejant la muntanya màgica de Montserrat pel sud.

El projecte Troll tracta, doncs, de crear uns reflexes de «mobilitat nocturna provincial» que afuixin el nus que ofega la capital regional i, sobretot, creïn un volum suficient d'activitats humanes entre els territoris satèl·lits per tal que aquests comencin a compartir uns valors que corregeixin el desenvolupament en curs. Allò que tindrien en comú: el camp i la màgia de Montserrat. Però únicament per la nit fóra assequible com a territori comú, que no només sigui «reaccionari» (el camp contra la ciutat), sinó també «prospectiu/creatiu» (el camp urbà del futur). Aquesta sensibilitat sobre el futur de la natura és un fenomen recent però potent. Les conseqüències ecològiques de l'expansió actual són efectivament catastròfiques (piscines i regs intensius de jardins, allaus i despreniments com a conseqüència de l'ús massiu d'asfalt a les xarxes viàries, contaminació viària), i no tardaran a anul·lar el camp català com a valor abans que el seu paisatge sigui físicament eliminat.

Conceptes CatalanaTroll

En aquest context, alguns elements clau sostenen el projecte «Densitat furtiva» de Catalana Troll:

- Corredors de mobilitat nocturna. La morfologia del camí entre Manresa i Calaf és una vall que disposa d'uns corredors de mobilitat sense connexions (tren, autobús, cotxe, agua, camins de pastor) que criden a fer una reflexió sobre la intermodalitat, que sigui alhora l'oportunitat de creació d'espais públics de mobilitat nocturna originals (a mesura i biodegradables) i la revelació del valor del paisatge d'aquest camp urbà, un cop que hom es para uns instants per accedir a funcions locals, temporals o permanents. Les andanes Troll que floriran a la nit ser-

viran així de finestres, de portes o d'interfícies sobre la totalitat d'aquests corredors col·locats en xarxa. Aquestes andanes furtives seran miradors de la nit en aquest territori en mutació programada.

- Calaf/Manresa. L'elecció de fer convergir una migració multimodal des de Calaf fins a Manresa (que és una versió del tropisme nocturn Manresa/Barcelona), per tal de revelar Manresa com a centre d'atracció regional major. D'aquí l'estratègia que va consistir en fer tallers amb escoles de Manresa destinats a crear una plataforma d'atracció nocturna en aquesta ciutat que permeti als seus habitants descobrir-ne el cos real en plena transformació i els seus senyals, que seran activats per intervencions participatives. Els habitants de Manresa són els que crearan aquest decorat nocturn.

Estacions furtives al camp Troll

El guió experimentat per primer cop el 12 de febrer de 2006 es pot descriure a partir d'aquests desplaçaments, però sobretot a partir d'aquestes situacions intermodals: l'estació de Calaf és envaïda al capvespre per un jardí provisional. Els trolls puguen després a un tren en direcció a Manresa, però baixen a Sant Pere, on la petita estació es transforma en un *hub* (centre neuràlgic) de mobilitat futurista. Des d'aquesta estació, un camí d'excursionistes els condueix fins a una benzineria experimental, de la qual sortiran els autobusos Troll, per fer després diverses parades durant el seu periple cap a Manresa. Així el públic es veu immers en un procés permanent de saltar obstacles i d'articulació, d'interconnexions i d'activació de lligams al camp exterior.

Un cop s'arriba a Manresa, la problemàtica de la subcentralitat en mutació es mostra davant la mirada, amb trajectes a la carta (activats des del principi de la nit pels habitants de Calaf), que els trolls de camí des de Calaf s'encarreguen de tancar. Aquest procés està documentat per tal de ser retransmès durant l'exposició «Catalana Troll» al Centre Cultural El Casino de Manresa.

CALAF I MANRESA

LA VARIABILITAT DELS PAISATGES

El «Paisatge», paraula que té una estreta relació amb «país» i «pagès», és un fragment d'una realitat territorial més àmplia que nosaltres percebem fonamentalment per mitjà del sentit de la vista, tot i que els altres sentits també hi poden intervenir. El paisatge com a espectacle, que l'espectador mira i en determinats casos admira, està compost per un conjunt de signes que marquen formes i colors. Aquests poden correspondre a elements aportats per la naturalesa (muntanyes, cursos d'aigua, rocam, boscos i matolls, etc.), o bé realitzats pels homes i dones al llarg de la història (castells, esglésies, cases, parets, conreus, camins, fàbriques, etc.). Com deia Marcel Chevalier, el paisatge és el rostre del tros de terra que hom observa i en revela tot el seu passat, la seva història.

Però, el paisatge també implica una percepció i valoració que en fa l'espectador, en funció de les seves idees estètiques, que tenen molt a veure amb la seva formació cultural, professió, gènere, edat i també amb l'estrat o classe social a la qual pertany, i igualment en funció dels seus interessos materials quan hi apareixen. Un paisatge el podem descriure, explicar, enyorar, evocar, apreciar, exaltar, menysprear o denigrar en funció d'una sèrie d'elements objectius i de tota una altra sèrie de subjectius.

Els paisatges de Calaf i Manresa reflecteixen la seva identitat forjada al llarg de la història i formen part de les essències i qualitats de les dues poblacions. Malgrat que la comparació entre ambdues no és fàcil, perquè pertanyen a diferents escales de demografia i de superfície urbanitzada, en aquest text breu s'intentarà donar

elements que permetin entendre millor la identitat d'una ciutat, ubicada entre rius i, per tant, amb un regadiu que anys enrere era una de les seves característiques bàsiques. Una vila situada en un altiplà de la Segarra històrica, rodejada de secans, que ha tingut grans dificultats per aprovisionar-se d'aigua, cosa que sens dubte ha limitat la seva expansió.

La formació dels estrats geològics sobre els quals s'assenten les dues poblacions és de fa uns 30-40 milions d'anys. Més recent és el de Calaf, ja que a Manresa hi ha capes formades quan el seu territori era un fons marí (eocè). Calaf, la vila dels altiplans, està assentada a major altitud, a uns 650 metres, uns 400 més que la capital del Bages i a l'interfluví del Segre, del Cardener i de l'Anoia, però lluny dels corrents d'aigua. Ben al contrari que a Manresa, on també hi plou més (605 i 520 mm. de mitjana anual) i es gaudeix d'unes temperatures menys fredes (13,5°C de mitjana anual, mentre que a Calaf la mitjana és de 9,5°C); a Calaf, a l'hivern, les gelades, gebrades i boires són freqüents, i fins i tot es glacen les paraules del seu mercat, segons explica la rondalla. Calaf és vila enlairada, l'horitzontalitat domina i només és trencada pel seu campanar. En canvi, Manresa és una ciutat enclotada i amagada entre la vall del riu, el solc dels torrents i els turons, testimoni d'antigues horitzontalitats (Puigmercadal, Puigterrà, Puigberenguer, el Guix, la Talaia, etc). És una ciutat de múltiples plans inclinats, costes, tossals, pujades i baixades.

Cap els anys trenta del segle passat, Joan Santamaria veia en la Segarra on vilataneja Calaf,





«terra i més terra, ja podeu mirar pertot», i el país de la boira: «la boira segarrenca és el fenomen més fantàstic i esglaiador del món. Dins d'ella us veieu perdut, ert, anihilat. Tot ho esborrona, ho anivella i ho idealitza traïdorament». Mentre que Manresa era la ciutat del comerç i la indústria, «trobem més gent, més garbuix d'animals i de carruatges; detonen a les façanes les virolaines d'uns rètols... al fons d'un panorama torrat i vibrant de fum i de pols... Una veritable ciutat, simpàtica i festosa, que enmig del treball de cada dia...»

Uns quaranta anys més tard Josep Pla veia la Segarra com unes terres de secà, «més aviat magres, que produeixen un paisatge molt fi, una mica malenconiós, i sobre el qual es desenrotlla una vida molt sòbria i àtona». Manresa era vista com una «curiosa barreja d'arquitectura religiosa i fabril», «una mescla, una mica caòtica d'arcaisme i de vida moderna», i un assentament humà que té un «aspecte atapeït, aprofitat i asfixiat».

Avui en dia, Calaf, que depassa els tres mil habitants i té una àrea territorial molt reduïda, es distingeix pel color rogenc de la terra i el gris de la pedra que ceneix turons i que ha facilitat el material per fer les cases tradicionals. El context és rural, aspre, sec. A la primavera els verds dels cereals que maduren omplen la terra per tornar-se rossos en arribar el juny. Ençà i enllà clapes d'alzinars que mostren l'antiga vegetació dominant. En l'espai urbanitzat sobresurt l'antiga col·legial de Sant Jaume amb el seu altiu campanar, que domina el territori. Així doncs, apareixen a la vista tres zones diferenciades: la vila vella amb el castell i les cases de pedra on ara, juntament amb calafins de tota la vida, hi viuen gents vingudes de l'altra banda del Mediterrani; el raval que s'obre de la plaça dels Arbres, on se celebra el mercat, cap a l'estació i les carreteres; i la zona industrial, on destaca l'espai destinat a l'emmagatzematge de cotxes i algunes indústries endògenes lligades al ram del metall. Des dels miradors que abasten la vila els horitzons són inacabables.

Manresa, que té una superfície cinc vegades més gran que la de la vila i ha arribat ja als setanta mil pobladors, és un espai urbà trossejat, rodejat i travessat per rius, rieres, torrents canalitzats i una benaventurada sèquia que no li deixa patir set. Els colors són apagats i grisosos, beixos, marrons com el tabac... La ciutat sencera no es pot albirar ben bé de cap lloc situat sobre el terreny. Turons i costes tapen parts de la ciutat i això fa que la pròpia naturalesa i la incontinença urbanitzadora hagi format al llarg dels temps barris que tenen característiques ben diferents. Barris pagesos antics on s'hi instal·len els nouvinguts com les Escodines; barris per acollir les onades d'immigrants del sud, com és el Mion; o els polígons d'habitatges per a les famílies treballadores, com el de la Font dels Capellans. Manresa és una ciutat de pedaços agraris, urbans i industrials. El que queda del regadiu fa goig de mirar en el sector de Viladordís o seguint el camí de Juncadella, i per veure el que queda del secà de vinyes i cereal cal enfilarse per les costes de Santa Caterina i avançar cap a Salelles. I entre pedaç i pedaç, hi trobem fàbriques antigues a l'espera de ser enderrocades per fer-hi més pisos o reaprofitades per tallers, i en els límits, els polígons industrials com els de la Balconada, el dels Dolors o la Pirelli. Vegetació natural ben poca, algun bosquet de pins no massa airosos i restes d'antics alzinars.

Calaf és una vila caracteritzada per l'arxiprestal de Sant Jaume, el castell, el turó i la capella de Sant Sebastià, el turó del cementiri, la plaça Gran, les cases-masia, les cases senyoriales i les artesanes del nucli antic, can Cortadellas, els antics magatzems, l'estació, el convent enrunat, les farineres, les bòbiles i ceràmiques, les cases plurifamiliars, les naus industrials, el planter de cotxes, les botigues tradicionals, etcètera. Dins d'aquest paisatge el molló és el campanar, el node la plaça Nova, el barri el de l'estació, el sender el carrer Major i el límit, la carretera Transversal, un cop sobrepassada la barrera del tren.



Manresa ve marcada per La Seu, la Cova de Sant Ignasi, Santa Clara, la plaça Major, edificis-fàbrica, cases artesanals i pageses, el Passeig de Pere III i el Casino, cases modernistes, can Jorba, cases aparellades, cases bloc, equipaments educatius i sanitaris, hipermercats, carrers comercials, naus industrials, etcètera. Dins l'espai urbà complex apareixen diferents elements característics amb funcions de fita, nodes, barris, senders i límits, i en no haver-hi un element únic de cada classe, la singularitat s'alia amb les preferències personals, encara que pocs discutirien la Seu com el monument, molló i símbol més representatiu de la ciutat.

Per la seva estructura econòmica i social –que també condiciona el paisatge–, Manresa ha estat ciutat de filats i teixits i ara ho és de pneumàtics, cinteria, metal·lúrgia i de molts petits tallers. Ciutat de comerç molt variat i de serveis especialitzats. Pocs pagesos, molts treballadors de la indústria i del comerç; i metges, advocats i procuradors; mestres i professors; arquitectes i aparelladors; gestors, fiscals i alguns especuladors i estraperlistes.

Calaf, vila d'antics propietaris rurals, d'artesans, traginers i comerciants i també de cimenters i carboners, és ara vila de propietaris de terres de cereals, d'estalviadors de capitals, d'obriers de la terrissa i de la indústria del metall i de petits comerciants.

En una i altra població hi conviuen gent de cultures diferents i les noves migracions hi són presents, molt especialment a Manresa, on antics carrers, habitats abans per catòlics practicants, són ara ocupats per mahometans que hi cerquen una vida més digna i la possibilitat de guanyar algun diner que la seva terra els nega. La població arribada de l'est d'Europa i d'Amèrica Llatina és també de presència notable.

Els paisatges, procurats per la naturalesa i afaiçonats pels humans, són dinàmics i les seves unitats es transformen d'acord amb les conjuntures econòmiques i l'organització de les societats, però sempre deixen empremtes del passat i indicis de quins poden ser els canvis futurs. Manresa i Calaf, una ciutat i una vila, són dos paisatges construïts a través de múltiples generacions amb molt d'esforç i voluntat per resoldre els problemes del present i amb ganes d'endinsar-se cap a millors futurs. En poques línies no es poden explicar bé uns paisatges que han d'entrar per la vista i ésser apresos i reflexionats pel cervell. Aneu-hi! Recorreu els seus carrers, places, mercats..., parleu amb la seva gent, mireu la ciutat i la vila des d'angles i punts diferents... Poc a poc haurau interioritzat les seves essències, les coneixereu i les apreciareu.



¹ Imatges de l'acció de comunicació i recollida d'opinió Calaf/Manresa. En Procés. Es van editar una sèrie de postals amb imatges i textos referents al creixement i l'expansió urbans de Calaf i Manresa on els ciutadans podien escriure la seva opinió al dors. Es van distribuir en diferents espais públics de les dues ciutats. Març i abril de 2006.

CALAF

LLEGAT HISTÒRIC PER ENTENDRE EL PRESENT*



«A partir de l'Edat Mitjana és quan es configura el que podem anomenar el nucli urbà de Calaf. La vila creix a redós del castell que té el seu origen en la donació que va fer el bisbe Borrell a Guillem de Mediona, l'any 1015. [...] També sabem que entre 1068 i 1070 es va fundar el Priorat de Sant Jaume a l'indret on hi ha actualment el convent de Sant Francesc».

«Al segle XIX un dels fets que més van influir en l'urbanisme calafí va ésser l'arribada, l'any 1861, del ferrocarril. Lligat a la importància minera de la zona, el tren va provocar uns canvis molt importants en la configuració urbana de la vila. En primer lloc va dividir el terme municipal, la qual cosa va impedir el creixement de la població més enllà de la via. Per una altra banda, la ubicació de l'estació va provocar el naixement de l'actual Passeig de Santa Calamanda [...]. L'augment de trànsit a l'interior de la vila va provocar la desaparició dels portals de les muralles [...] i els conflictes bèl·lics van malmetre les esmentades muralles que al llarg de la centúria van ser destruïdes».

«Les onades d'immigració més importants que va rebre Calaf al segle XX van ésser dues. La primera als anys 40, degut bàsicament a la importància que havia adquirit la mineria i també a algunes pràctiques fraudulentas (l'estraperlo), que van fer que alguns calafins s'enriquessin considerablement i també que les restriccions de la postguerra fossin més suportables. Això provocaria un incipient desenvolupament urbanístic. Lògicament la segona onada, als anys 60, va ésser més important ja que es tractava d'una conjuntura general en el conjunt del Principat. Va ésser en aquests moments quan la vila va començar a créixer cap a l'Est i van aparèixer dos nous nuclis de població, la Pineda i el Barri Nou, el primer molt allunyat del nucli urbà».

«Amb l'arribada de nous contingents de població, sobretot a partir de l'any 2000, Calaf ha tornat a créixer demogràficament. Això ha suposat que s'hagin planejat noves actuacions per poder fer front a aquest creixement i actualment s'ha posat en marxa un nou pla urbanístic, el P.O.U.M. Lògicament, des del punt de vista històric aquest pla encara no es pot tractar, perquè no és una realitat física, però sí que en el marc del projecte *IDENSITAT* hom pot analitzar-lo i treure'n les seves conclusions».

* Extractes de la ponència de Jaume Mas, en el marc de les jornades de debat d'*IDENSITAT*, En procés. Calaf, 1 d'octubre de 2005.

NUCLI ANTIC

CALAF



Ordenances municipals d'estètica*

Article 141. Ordenances d'estètica

1. És objectiu important del present Puum, la conservació de les característiques generals del Casc Antic Calafi, per tant, les noves construccions s'ajustaran en la seva composició arquitectònica i materials d'acabat, en la mesura que sigui possible, a la tradicional del referit casc antic.

2. A aquests efectes, les cobertes, buits, miradors, finestres, etc., seguiran les normes tradicionals de composició i construcció i respectaran, com en qualsevol cas, les següents prescripcions:

a) Com a regla general es prohibeixen els materials o imitacions que per les seves característiques no garanteixin una adequada integració amb el seu entorn i que no s'adaptin al caràcter tradicional de la ciutat antiga.
b) Les cobertes seran a dues aigües i desguassant a les façanes. L'angle de la coberta es trobarà comprès entre els angles que formin les cobertes de les edificacions veïnes.

c) El material de coberta no podrà desentonar amb la tradicional teula ceràmica. Es prohibeix expressament l'ús de materials (formigó, fibrociment, pissarra, etc.) de color negre.

d) Les noves construccions disposaran de canal de recollida d'aigües de pluja i canalització d'aquestes fins a la claveguera del carrer.

e) El color de les façanes serà de tonalitats tradicionals amb colors terrosos o tradicionals, els materials a aplicar seran estucats o de pedra vista tradicionals i que harmonitzin amb el conjunt. Es prohibeix l'obra ceràmica vista i la utilització del color blanc.

f) La fusteria serà de fusta o alumini de color fosc, serà preferent la utilització de porticons de lames a les persianes enrotllades sobre guies.

g) Es prohibeix expressament l'inacabat de la façana, dels tancaments i de les parets mitgeres (aquestes últimes no es podran revestir amb envans pluvials d'uralita, onduline o similar).

h) L'acabat general dels edificis de nova planta i les reformes que afectin l'exterior es concretaran en una memòria tècnica i uns plànols de colors i a escala 1/100.

i) Les noves esteses elèctriques i telefòniques discorreran subterràniament.



Article 142. Bonificacions fiscals

Les obres de reforma en edificacions del casc antic que preservin, renovin, modernitzin i, en definitiva, contribueixin a la conservació del caràcter de les edificacions pròpies de la ciutat antiga calafina i a la seva revitalització, gaudiran de les bonificacions que determinin les ordenances fiscals.

Calaf és un poble petit que es troba a un hora de distància en cotxe des de Barcelona, per això es preveu un important creixement demogràfic degut al desenvolupament de la seva zona industrial. Aquesta situació de canvi imminent té implicacions directes pel poble i el seu equilibri social, cultural i econòmic, així doncs que es crea la necessitat de redefinir l'estructura de Calaf mitjançant un nou Pla d'Ordenació Urbanística Municipal (POUM).

Mentre que en un passat recent, la construcció d'obra nova a la zona sud de Calaf ha esdevingut la principal estratègia per absorbir el creixement demogràfic previst, progressivament el nucli antic, que es troba a l'altra banda de Calaf, s'ha vist marginat mentre el poble creixia. Ara bé, està previst invertir aquesta tendència mitjançant un pla de rehabilitació que expressi el desig de tornar a impulsar un interès per a la zona.

En aquest projecte hem intentat informar-nos sobre el procés de rehabilitació definit pel Nucli Històric des de la perspectiva d'aquelles persones individuals que formen part del veïnat i així potser desvetllar històries personals des de dins d'allò que seria quelcom més genèric i amb imatges idealitzades d'aquest indret.

D'acord a les limitacions del nostre pressupost, vam oferir als veïns del Nucli Antic la possibilitat de fixar, restablir o reemplaçar petits aspectes de les seves propietats que necessitaven atenció i que podrien passar desapercibudes en una aproximació genèrica a l'àrea. Pels treballs vam utilitzar un color estàndard i materials de



referència definits a la guia estètica del pla de rehabilitació per a qualsevol restauració o treball d'edificació que s'hagi de fer al Nucli Antic.

Mentre es realitzava el projecte, vam necessitar constituir i reconstituir diferents maneres de relacionar-nos amb el context del nucli antic de Calaf i el seus veïns. A banda de la introducció genèrica que vam rebre sobre la història de Calaf i les intencions generals del pla de rehabilitació per part de diferents membres de l'Ajuntament de Calaf, també vam documentar les característiques que s'han constituït amb el temps, segons les necessitats canviant, i que han resultat en preses de decisió vàries per part dels veïns. Així s'intenta documentar la utilitat de la presa individual de decisions, ja siguin congruents o incongruents amb una imatge idealitzada del lloc.

Per tal de generar un interès pel nostre projecte i que la gent s'involucrés en algun tipus de debat, primer vam redactar una llista de preguntes que vam escollir nosaltres mateixos per a donar-nos a conèixer a la gent porta per porta. Aquest primer acostament no va aconseguir generar una resposta interessant per part dels veïns. Només una persona va respondre aquest qüestionari i va explicar que necessitava fer reparacions en algunes finestres i a la teulada. Quan la vam visitar per fer-li saber que podríem dur a terme part d'aquest treball per a ella, llavors va canviar de pensament i ens va dir que no calia. Tenia planejat de mudar-se a uns dels pisos nous al sud del poble, malgrat que no fos fàcil perquè els preus dels pisos més nous s'havien doblat en els darrers quatre anys. De totes maneres, ens va dir que si volíem fer quelcom, potser podríem intentar arreglar alguns carrers, doncs creia que havien esdevingut impracticables per a la gent gran.

A causa de la manca d'interès en el nostre primer qüestionari, vam decidir escriure una nota que vam distribuir de nou entre els veïns, on els explicàvem les intencions generals del projecte i els oferíem la possibilitat d'atendre algunes de les necessitats que ells creien que necessitaven atenció a les seves llars. Juntament a aquesta nota vam deixar imatges d'algunes característiques de cases a les bústies dels propietaris i els demanaven informació general.

Una de les moltes característiques arquitectòniques que van cridar la nostra atenció al nucli antic va ser una petita cambra unida a la façana de moltes cases. En no poder treure'n l'aigua clara, ens vam dirigir a una de les veïnes que vivia en una d'aquestes casetes, per dir-li que ens agradaria saber quelcom sobre la història d'aquella estructura. Ella ens va explicar que, en el cas de casa seva, l'estructura en suspensió va ser construïda feia uns trenta anys quan van necessitar una habitació extra per a fer-hi un lavabo, quan per fi va ser possible construir-lo a casa gràcies a l'arribada de l'aigua a Calaf. Li vam dir que nosaltres podríem restaurar una part de la façana on l'estructura penjava, a la qual cosa va respondre que, ja que li fèiem aquesta oferta, potser podríem pintar tota la façana. Finalment no vam poder fer la feina a la façana perquè el cost era massa elevat pel nostre pressupost.

Finalment dos veïns van venir a veure'ns com a resposta a la nostra nota. En Joan i en Josep tenien setanta anys i vuitanta anys i escaig respectivament. Ambdós van considerar que feia falta alguna reparació a les seves propietats. Tots dos ens van comentar que habitualment ells mateixos havien fet sempre aquests treballs de reparació, però que ara eren massa grans per poder fer-ho i a més, amb els pocs diners que rebien de pensió, no podien llogar ningú que els fes aquests treballs.

En Joan viu al carrer Xuriguera, just al centre de la població, a la cantonada de la plaça Gran, que es va veure primer subjecta a reformes, per tant suposava que la seva casa seria la propera a ésser restaurada, un cop acabats els treballs.

La plaça Gran és la plaça principal del nucli antic, on es troba l'Ajuntament. La Generalitat va restaurar la plaça, ja que es considera un element de valor nacional. La casa d'en Joan és una casa estreta, tradicional i distribuïda en tres nivells que ha donat sostre a tres generacions .

Una de les principals transformacions que ha dut a terme ha estat construir un pis en un dels nivells per a la seva filla i el seu.

En la nostra primera trobada ell estava particularment preocupat per l'estat del sostre, que tenia goteres i va apuntar la possibilitat que l'estructura pogués trencar-se. Ens va mostrar un sistema de plaques i plàstics que va dissenyar per evitar que l'aigua de la pluja inundés la casa. Li vam comentar que només podríem pagar algunes petites reparacions. Llavors ens va mostrar la condició d'algunes de les finestres de la casa. Ens va conduir fins a les golfes i ens va mostrar dues finestres que estaven trencades. Vam preguntar a un fuster de la localitat si podria fer dues noves finestres. Un cop van ésser instal·lades, vam pintar-les amb l'ajut d'en Joan. El color escollit va ser un blau fluix que havíem vist en algunes portes de fusta a la plaça Gran.

Josep viu al carrer Sant Antoni, situat al nucli antic, en una casa que, segons la informació que ell té, va ser primer una quadra que va comprar el seu pare fa noranta anys i es va transformar en pisos, amb la col·laboració del seu pare, fins aconseguir l'aparença actual. L'àrea de la quadra es va reconvertir en un espai d'emmagatzematge de carbó i per realitzar-hi algunes feinetes. Al damunt de la quadra es va dissenyar l'habitatge actual i es van dur a terme els treballs de construcció en diferents estadis,

segons la situació financera de cada moment. Una sala d'estar que mirava cap al carrer va ser seguida per un dormitori, la cuina i un petit lavabo al final del passadís. Inicialment, en Josep volia que nosaltres canviéssim algunes rajoles de la cuina que estaven malmes per altres de noves. Si es té en compte les dimensions de la seva petita cuina, li vam oferir reemplaçar tot el terra que havia estat col·locat els anys cinquanta i ja tenia mostres de desgast. En Josep semblava content de la nostra decisió i va acceptar un disseny pel nou terra. Durant la darrera estada a Calaf vam instal·lar el nou terra. Vam comprar rajoles noves dels colors escollits (vermell, taronja, marró, blanc i groc) i vam llogar una constructora local perquè tregués el vell terra i instal·lés el nou. Durant els dies que vam passar amb en Josep, ell ens va explicar més coses de la seva vida i ens va mostrar una col·lecció de sis mil poemes mai publicats que havia anat escrivint al llarg de la seva vida. A causa d'un accident de treball no havia pogut treballar gaire com a assalariat. Després d'haver perdut el judici que es va fer per al seu cas i la possibilitat de rebre algun ajut econòmic de l'administració, va decidir començar a escriure poesia com una manera d'alliberar el seu disgust.

El procés d'intervenció va esdevenir un catalitzador per a diferents nivells de trobada amb els seus veïns del nucli antic, i van donar com a resultat algunes narratives individuals que són manifestacions de les condicions socioculturals



i econòmiques que afecten al subjecte. Nosaltres vam valorar el projecte com una manera de reconeixement de l'arquitectura individual i de les intervencions que han definit i sustentat un lloc al llarg dels anys.

Al final del projecte es va publicar una revista i es distribuïa entre els veïns. Algunes setmanes després, vam marxar de Calaf i en Josep ens va enviar una carta amb algunes de les reaccions dels veïns:

Les opinions personals d'aquells que han visitat la meua cuina i els comentaris del carrer:

1. Aquestes obres les hem pagat entre tots.
2. Amb aquest preu, tots en fariem d'obres!
3. Ningú ens va dir res d'aquest projecte.
4. Tu sempre estàs ficat amb gent d'aquesta i per això t'ho han fet.
5. D'aquestes coses sempre se n'assabenten quatre i prou.
6. (Opinió de dues senyores). Bé, molt bé. Els colors donen vida i llum a la cuina.
7. Aquestes rajoles són precioses, donen vida.
8. Tu tens molta influència perquè t'hagin fet això.
9. Tu hauries hagut de treballar a l'Ajuntament.

10. Preciós, molt bonic. Impressiona. Nosaltres també tenim alguna cosa per arreglar.
11. Jo encara no he entès com funciona això. Que amb salut en puguis gaudir.
12. Si els tornes a veure, felicita aquells que han dut a terme aquest projecte.
13. Si tornen fes-los venir a casa. Els donaré feina i més amb aquest preu.
14. A veure si et busques una dona. Tan bé que hi estaria una dona amb tu i aquesta cuina!
15. Jo ja ho vaig dir al meu home que hi havia això. I em va dir: «No ho veus que tot això és un "enredo"!».
16. Hi ha coses que són impossibles però que són una realitat.
17. Segueixen els comentaris, alguns plens d'enveja, d'altres que critiquen la meua persona, que diuen que estic ple d'influències.
18. La impressió general és que val més fer això al casc vell que no pas repartir escultures pel poble.
19. Els altres ajuntaments no les deuen fer aquestes coses. no ho sé. Pregunteu-ho.
20. Encara podríem afegir més opinions de la gent, però crec que ja n'hi ha prou.

Josep Vilaseca



ICONA MANRESA

MANRESA ICONOGRÀFICA. EL NAUFRAGI DEL PERE III¹

Tu n'as rien vu

Icona Manresa és un projecte d'arxiu fílmic materialitzat en un documental. Explora el concepte d'icona i d'anti-icona dins el teixit urbà, relacionat amb la memòria d'experiències viscudes per part dels seus habitants. És una construcció fantasma que divaga amb un passat continu, que xoca amb el present. És arqueologia de l'esplendor.

Aquesta icona és un hotel, l'hotel Pere III, situat dins l'skyline de Manresa. En una ciutat mil·lenària amb el riu com a base on hi apareixen les diferents terrasses que emmarquen les peces més significatives de la ciutat, l'hotel és el protagonista de l'escena. La façana sud és la postal tipus de promoció turística de la ciutat. De nit l'ego de l'hotel es reforça amb la seva presència transatlàntica il·luminada pels neons d'escala hollywoodiana, anunciant-se a crits lluminosos de color verd. Aquesta anti-icona forma part de l'imaginari de la ciutat, gravat al subconscient de tots els qui han passat per davant. La història del lloc explica l'estratègica col·locació. Situat sobre l'antiga muralla del segle XIV com una torre de vigilància, conserva

encara el caràcter de porta de la ciutat i, després de creuar-la, en dona una primera imatge. Posteriorment, sobre els fonaments de la muralla va haver-hi una antiga fàbrica tèxtil i als anys seixanta es va enderrocar per construir l'hotel. La proporció de l'hotel no era adequada al curs d'una ciutat industrial: Manresa no era ni és una ciutat turística, i això no està malament. Va ser construït amb unes falses expectatives que mai s'han complert, és un miratge turístic.

Tot i així, l'hotel va tenir la seva època de glòria, en els seus inicis era un lloc concorregut pels manresans, era un punt viu, escenari de casaments, comunions, fires, ventes d'enciclopèdies, trobades en secret, caps d'any, sacsejades de butxaques, converses a la barra, sofàs amb cantonada... carregat d'històries anònimes, generades a partir dels múltiples serveis de què disposava: restaurant, cafeteria, grans sales per a festes i convencions, locals socials, discoteca i bingo amb èxit i gran públic. Tot i ser un hotel, i si tenim en compte que és un punt de pas desvinculat de la població, el fet de ser un espai social el convertia en una excepció n'era una excepció. Progressivament va perdre aquest caràcter i s'ha convertit en un gran hotel buit i sense vida.



¹ Nucli Antic. Documentació de la instal·lació del terra de la cuina de la casa de Josep Vilaseca en el Nucli Antic de Calaf.

¹ Icona Manresa va ser un projecte finalista de la convocatòria IDENSITAT 05 desenvolupat pels artistes Ingrid Sala, Oriol Vilanova i Ramon Ruaiç.

¹ Icona Manresa. Seqüències del documental.



Ha passat el temps o tot és una il·lusió?

La implicació social volíem que fos fructífera, vàrem fer difusió del nostre projecte a partir de pòsters estesos per indrets singulars de la ciutat i d'una pàgina web com a punt de contacte. Cercàvem material divers: vídeos, fotos, textos, converses... per tal de reconfigurar una memòria col·lectiva a partir de la recopilació d'experiències viscudes. Buscàvem gent interessada en explicar les seves pròpies vivències o bé en interpretar personatges que haguessin circulat pels espais del Pere III; era obert a totes les

edats i gèneres. La resposta per part de la gent va ser baixa, i per part de l'hotel va ser nul·la, i van quedar avortades totes les filmacions que es preveïen generar en el seu interior. Els interiors romanen iguals que durant l'efímera època daurada. Com si d'un edifici encantat es tractés, sembla que res s'hagi mogut de lloc. És especial el personal que hi treballa, en definitiva la gent que l'habita diàriament, que han passat a formar part del mobiliari de l'hotel, impactats es troben atrapats, presos en un espai-temps desorientat.

El film es construeix a base de diferents narracions que s'entrellacen i se solapen al llarg del document, contrastat per dicotomies constants: present i passat, verdader o imaginari, nit i dia. Un seguit d'entrevistes amb personatges reals i ficticis que es barregen; un periodista de Manresa que ha estat escrivint sobre l'hotel des de la seva gestació des d'una visió històrica de la ciutat; un artista que ha fet de l'hotel el seu espai vital en diferents èpoques, «hotel, dulce hotel, hogar, triste hogar»; un personatge agraït a l'hotel, en concret al bingo de l'hotel, per haver-li canviat la vida. Un manresà nihilista a l'hotel, partidari del «no», sense cap efecte lligat a ell més que la seva presència física amb el context; personatges que no han volgut intervenir i personatges a qui no han deixat intervenir també hi són presents. És un indret fascinant que aglutina visites de personatges tan diversos i contradictoris com Peter Greenaway, Julio Iglesias, José María Aznar i multitud d'individus anònims.

exageració d'aspiracions remarca la incongruència del complex. Diuen entre d'altres: «Construirem un zoo d'animals simpàtics alimentats pels residus de la cuina de l'hotel, il·luminarem l'edifici amb grans focus grocs per ser perjudicial per als mosquits...», fins a afirmar que serà «el millor hotel de Catalunya».

Per altra banda transcorren les seqüències nocturnes, amb una estètica de misteri tenyida per la il·luminació de l'edifici, amb dosis de successos no explicats. En canvi, de dia exemplifica la decadència, mostra l'estat actual i t'ne l'aparència d'un fi de festa. És al final quan el transatlàntic a escala de cartró decideix aixecar les àncores i baixar riu Cardener avall cap al mar Mediterrani. El futur passa pel naufragi.

La contraposició dels moments d'esplendor amb la situació actual posa en crisi la construcció monumental i deslocalitzada, i planteja qüestions com: què passa amb un edifici de l'envergadura de l'hotel quan deixa de tenir funció per a la ciutat? Pot romandre immòbil o bé ha de modificar els seus usos? Està clar que les renovacions de maquillatge no serveixen de res, el debat crític és necessari tot i ser un edifici privat, ja que afecta de manera molt directa a la ciutat i causa impacte per la seva situació tan privilegiada.

El projecte presentat a IDENSITAT 05 va ser seleccionat com a finalista en la seva convocatòria. Malgrat no disposar de dotació econòmica, vàrem decidir portar-lo endavant amb un pressupost zero, ja que el projecte s'havia convertit en una obsessió.

Tu n'as rien vu l'année dernière à Manresa.



Mentre hem estat treballant amb els diferents arxius per construir-ne un de comú, hem utilitzat indistintament imatges d'instant de vida dels usuaris, documentació d'actes públics i privats celebrats al recinte i la premsa local. Documents tots ells generats en el transcurs de la curta història, els esdeveniments de la inauguració, la Fira de Manresa del 1969 (l'acte més important de la comarca celebrat de forma simbòlica com a palau d'exposicions), i la seva evolució fins al present. Hem introduït, a manera d'esquetxos llegits, el llarg article que va aparèixer al diari franquista «Manresa» l'any 1968, on explicava les mil i una virtuts del futur hotel, des de les més extravagants fins a les més ambicioses: hotel avantguardista que es trobava en construcció i que el veien des de la redacció com una gran fita per a la ciutat. Tal

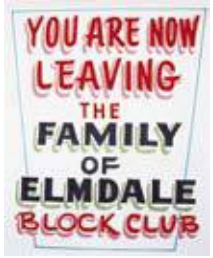
NOTES SOBRE DETROIT

POLÍTICA I ART POLÍTIC

Hem continuat tornant a Detroit (Estats Units) durant molts anys per estudiar i documentar aquesta ciutat d'extremes. Dins del marc general del postindustrialisme, el postestructuralisme i el postcolonialisme, intentem assimilar la ciutat, la seva història i com l'esmentat marc té un impacte global pel que fa a la desigualtat econòmica, les relacions racials i les estructures de poder. També mirem de fer art sobre la qüestió. Empreu dues senzilles estratègies:

1. Entrevistar residents de la ciutat
2. Interpretar la investigació mitjançant la composició de so, el dibuix i el disseny.

Com, nosaltres, en qualitat d'artistes, anem més enllà de la teoria i l'activisme per entrar en el procés de fer art? Com podem emprar eines tecnològiques per criticar les mateixes estructures



corruptes de poder que les van inventar? Sovint les postures teòriques s'imposen a la creació d'art. Com ens ocupem d'una tasca específica, en aquest cas, documentar Detroit en tot el seu terrible esplendor, sense recórrer a sermons dogmàtics? La tendència existent és la de polaritzar,

especialment a la ciutat de Detroit, on la desigualtat entre rics i pobres és severa. Però no hauríem de ser tan teòrics com per fer de l'obra quelcom sense vida, o tant radicals com per tancar-nos dins d'un aïllament *posthippy*.

L'estètica i les preocupacions formals són importants en el nostre art que, per altra banda, també té una important càrrega política. Però no podem menysprear de forma absoluta una anàlisi socialment responsable, tot i que en fer-ho la vida seria més senzilla i tindríem més èxit dins del *mainstream* si ens fixéssim principalment en l'estètica.

No ens llençarem a elaborar un text encès sobre la neutralitat a l'hora de documentar, perquè Benjamin, Adorno, Foucault i Barthes ja van fer un treball fantàsticament complet sobre la qües-

tió. La crítica de la neutralitat de Barthes i el seu violent assalt a la mitologia popular contemporània segueixen essent tant brillantment certs com ho van ser fa cinquanta anys. Malgrat tenir molts punts dèbils i errades, aquests densos llibres ofereixen eines per demolir i reconstruir la malaltia del nostre llenguatge i, en conseqüència, del nostre teixit social. Per desgràcia, les idees presentades per aquests autors tenen una presència limitada a la consciència popular i necessiten una permanent reelaboració per part dels artistes, els nous teòrics dels medis i els escriptors. En la majoria dels casos, els artistes es comuniquen entre ells i amb un reduït nombre de comissaris; però d'una manera desesperada i secreta, intentem difondre el missatge a un món que vagi més enllà de l'elit còmodament cínica i intel·lectual.

Actualment vivim a Suècia, possiblement el país més responsable a nivell mundial en qüestions socials i de medi ambient. Un comissari suec es va interessar per la nostra obra sobre Detroit, entre d'altres motius perquè hi ha almenys una connexió entre Detroit i Göteborg. Com que la companyia Ford de Detroit va comprar l'empresa Volvo de Göteborg l'any 1999, Detroit té un interès creat a Suècia. Suècia, de manera semblant, necessita mirar cap a Detroit per veure el que no hauria de succeir.

Els textos socialment responsables han tingut un seguiment relativament limitat perquè es mostren crítics amb el finançament i les estructures de poder, fins i tot a un país tant il·lustrat i conscient de si mateix com Suècia. Resulta lògic que n'hi hagi pocs que es mostrin crítics pel fet que alguns coets fabricats a Suècia siguin venuts a països en guerra, o que cotxes suecs cremin petroli tòxic i tacat de sang com els fabricats a Detroit o Seül. A més, a aquesta complicada xarxa mundial d'evasió fiscal i de propietats, resulta cada cop més difícil, potser impossible, trobar algú o alguna companyia que es faci responsables d'accions que ens afecten a tots. La veritable història sobre la mena exacta de tràfic d'influències que es produeix d'amagat no és pas clara.



Mentre tecnologies com la de l'ordinador foren desenvolupades per l'opressiu sistema militar i industrial, encara podem usar-les per a fins estètics i crítics. Vàrem conduir per la ciutat de Detroit fent servir un cotxe fabricat allà per descobrir els efectes en la població d'una política encaminada exclusivament al benefici dels fabricants de cotxes i els seus accionistes.

Més que fer una crítica pop a partir d'imatges instantànies, vam decidir realitzar un estudi poètic amb algunes persones de la ciutat que treballen per canviar les coses des de la base. En la nostra feina quasi mai esmentem o parlem dels tres grans fabricants de cotxes de Detroit, perquè tenen una gran presència, de manera invisible, en cada acció i reacció.

Cal oferir un breu resum de les característiques de la ciutat per aquells que no la coneixen. Detroit és la seu dels tres majors fabricants mundials d'automòbils, i el lloc d'origen de la línia de producció automatitzada. Cap a mitjan segle XX, malgrat les polítiques predominantment racistes, Ford estava donant feina a negres i altres minories pagant-los sous més alts que qualsevol altra empresa del país. Cents de milers de negres pobres del sud es traslladaren a Detroit per les feines que les fàbriques els oferien. La discriminació racial, la violència de la policia i la desigualtat social, unides a un orgull recuperat i a la força lligada al fet de guanyar sous decents, portaren a un punt d'ebullició amb els disturbis pels drets civils de l'any 1967. La «revolució» o els «aldarulls» de 1967 (el nom a emprar depèn de a quin costat pertanyi el que parla) van deixar cicatrius a la ment de la gent i grans sectors de la ciutat van ser devastats pel foc. Durant aquesta època, un fet que va contribuir a la inestabilitat general fou la reducció d'activitats a Detroit, en traslladar-se la producció a països més barats i sense presència de sindicats. Aquests fets van motivar que un milió i mig de blancs, asiàtics i altres ciutadans benestants abandonessin la ciutat per anar als suburbis dins d'allò que es va conèixer com «èxode blanc».

Actualment la ciutat té una població de 886.000 persones, comparada amb els cinc milions que viuen als suburbis de Detroit. Un 47 per cent de la població és analfabeta funcional, i té l'índex d'atur més alt del país amb l'excepció de Nova Orleans durant el període que estigué inundada. Detroit ocupa el primer lloc com la ciutat més violenta dels Estats Units. Però també un 82 per cent de la població de Detroit és negra, i és la ciutat més liberal del país en termes polítics.

Atès que el govern federal i local han decebut Detroit d'una manera espectacular, tot minúscul canvi al llarg dels darrers quaranta anys ha tingut lloc a nivell individual. Els orígens de la «revolució» de 1967 foren col·lectius i força mancats de direcció (com alguns líders d'aquella lluita van afirmar més tard). Els líders progressistes d'avui estan motivats tant per les qüestions humanes bàsiques de viure a Detroit (les polítiques de comprar menjar de qualitat i respirar aire net, per exemple) com per qüestions teòriques sobre els drets civils. Com hem vist a Nova Orleans, el rebuig sistemàtic de grans col·lectius de població és una qüestió crònica als Estats Units, però Detroit pot ser l'escenari més extrem i estès de la nació en aquest sentit.

Parlant en termes generals, existeixen dos tipus d'activistes: individualistes que treballen des de processos utòpics fora del sistema, i pragmàtics que tracten qüestions immediates, d'una a una. En ambdós casos, els seus esforços es veuen fàcilment marginats per la cultura acceptada per la majoria. De manera semblant es margina els artistes, i tot i que l'art políticament compromès actualment és reivindicat amb el suport de la crítica, els seus efectes sobre la política pública són molt limitats. Però fins i tot en aquest cas, tant el treball artístic com l'activisme haurien de realitzar-se encara que només fos amb finalitat poètica. Seguim el suggeriment d'Adorno que la política ha fracassat, però que l'estètica importa. L'art és el lligam entre la societat i la natura.

SEVILLA 2008

UN PROJECTE EN PROCÉS

A - NOTA PRELIMINAR

La situació del projecte SEVILLA 2008 obliga a plantejar-se els següents punts:

- Un projecte urbà està subjecte a mecanismes de decisió lligats a interaccions culturals, polítiques i econòmiques.
- Qualsevol canvi produït durant el procés de treball pot alterar, transformar o cancel·lar –per una o per totes les parts implicades– les dinàmiques d'apropament establertes, així com la naturalesa dels plantejaments.
- La consideració del temps en el qual se situa la realització d'un projecte (especificitat de temps) és, també, una part important que afecta decisivament la seva realització i la seva configuració definitiva.
- El projecte SEVILLA 2008 se situa en aquest escenari, el qual denota i posa en qüestió la seva possible realització.

B - MARC DE REFLEXIÓ - Notes elaborades el maig-juny de 2006

Concebuda com a continuació de la primera part realitzada pel CAS (Centro de las Artes de Sevilla) amb el títol «Projectes urbans 2002-2005 ...cap a Sevilla 2008», la proposta SEVILLA 2008

planteja els següents elements de reflexió:

1 - Els esdeveniments espectaculars proposats per certes ciutats com Sevilla, Barcelona, París i Londres –entre d'altres exemples històrics– sota la forma de candidatures i campanyes per a la consecució de nominacions olímpiques, competicions esportives, congressos multitudinaris i fires internacionals.

2 - En aquest sentit s'ha pres l'any 2008 com a data «representativa» que fa referència a un moment determinat –revisió del programa de la candidatura olímpica de Sevilla– i a la seva relació nacional –Madrid– amb les decisions polítiques i econòmiques subjacents a la resolució final de la seu dels JJOO de 2012, aconseguida per Londres. Es planteja com una reflexió crítica i, alhora, com una alternativa; és al mateix temps la reconstrucció d'un esdeveniment i la construcció de possibles idees per a la ciutat.

3 - La simulació d'un esdeveniment –SEVILLA 2008– que, pel fet de no haver-se celebrat, pot presentar un aspecte «ecològicament» positiu, a més de convertir-se en una alternativa psicològica a «la oficialitat d'un esdeveniment», ja que fa servir els seus mateixos dispositius habituals.



C - SEVILLA 2008. PROJECTE EN PROCÉS

C.1

Marc conceptual

El projecte SEVILLA 2008 es configura com un dispositiu complex, basat en l'anàlisi de problemàtiques detectades en una àrea específica del teixit urbà de la ciutat de Sevilla, el debat d'idees a partir de la configuració d'equips interdisciplinaris de treball i l'aportació de propostes i projectes conseqüents. Mitjançant aquest procés es persegueix confrontar i assajar solucions hipotètiques que podran revertir en el propi espai urbà, tot recollint les visions múltiples que en el seu conjunt aporta el procés obert de treball. Aquest espai de discussió va sorgir en el marc de «Projectes Urbans 2002-2005 ...cap a Sevilla 2008», i fou al CAS on es va iniciar i presentar l'abril del 2006. Es programa la seva continuïtat com a projecte en procés, de prospecció, anàlisi, debat i proposició d'idees envers el futur immediat de la ciutat.

El projecte planteja, a mode de metàfora, situar un gran esdeveniment per a la ciutat de Sevilla a l'horitzó del 2008. Proposa una estructura basada en un debat d'idees, i estableix una plataforma d'exploració, investigació i presentació de propostes. Els resultats sorgeixen dels diferents equips i grups de treball, els quals es convida a reflexionar sobre nocions relacionades amb la manera de «pensar/projectar» sobre un territori determinat. El territori en consideració –l'Illa de la Cartoixa en un sentit ampliat– és el punt central d'aquesta proposta que, expressament, se situa al marge de les valoracions sobre les conseqüències de les intervencions urbanístiques de

l'Exposició Universal de Sevilla 1992 y que, malgrat tot, es concentra en l'anàlisi de l'estat present d'aquest espai, així com en la seva possible configuració futura.

Per la seva història urbanística i social present, per la seva artificialitat i reciclatge mixt, pel seu aïllament i la seva manca de connexió amb el teixit social de la ciutat, l'Illa de la Cartoixa permet ser considerada com un territori idoni per encarar una sèrie de plantejaments que, en altres llocs de Sevilla, ja posseeixen les pròpies estructures de qüestionament i reflexió. Precisament, el fet que l'Illa de la Cartoixa estigui mancada d'una xarxa de vivendes al seu interior provoca la inexistència de problemes socials complexos i, en conseqüència, indueix a una reflexió fortament lligada a qüestions relatives al disseny i a la interpretació urbanística. La «qualitat» social i la «sostenibilitat» sobre recursos d'energia són paràmetres bàsics d'aquesta proposta de discussió que prioritza i fomenta idees de participació, dissenys interconnectats, racionalitzacions espacials, economitització d'infraestructures o programes territorials on es produeixin visions paradoxals de l'espai que es constitueix com objecte de debat. El debat i les tàctiques propositives s'obren a grups i equips interdisciplinaris «liderats» per artistes i arquitectes, ampliant-se també a altres possibles disciplines que puguin aportar elements pertinents en el fet de pensar sobre la relació esdeveniment-ciutat. En aquesta condició de constitució d'equips interdisciplinaris es planteja la intenció de no reduir el projecte a una mirada de projecte únic i obrir-se a estratègies diverses, tals com l'ocupació, el reciclatge o la demolició.



C.2 Elements d'articulació del projecte

Pel desenvolupament del projecte es plantejen diverses accions planificades en diferents fases. Primer es proposa la creació d'un comitè assessor i d'un equip tècnic de producció. Mitjançant el comitè assessor es determinaran els llocs, zones i punts d'atenció urbana. Tanmateix es realitzarà una convocatòria internacional d'idees per a la realització de propostes urbanes, oberta a equips que fomentin la col·laboració entre artistes i arquitectes. Es buscarà la implicació d'escoles d'art i arquitectura peldesenvolupament de propostes com a cas d'estudi. Es realitzarà una presentació pública de projectes. S'avaluarà i es valorarà públicament el treball realitzat a partir de la combinació de l'aportació popular, la d'experts especialitzats i la del comitè assessor. Finalment, tot això es recollirà en una publicació.

C.2.1 Definició de les condicions pels participants

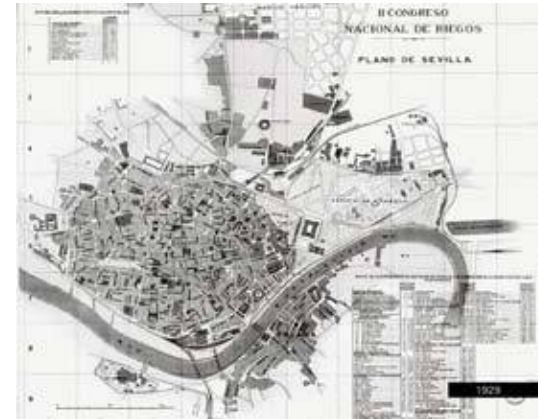
Condicions: Aquesta invitació va adreçada a equips de treball interdisciplinaris, formats per arquitectes i artistes, així com a membres d'altres possibles disciplines, i s'articula al voltant d'un espai a explorar: l'Illa de la Cartoixa en un sentit ampli. Un treball de camp previ recollirà opinions i formularà unes deu preguntes clau amb les quals la ciutadania de Sevilla reaccionarà al voltant de la Cartoixa. També s'ha previst la constitució d'una pàgina electrònica o *website* que servirà d'accés a les informacions i localitzacions que seran utilitzades per a la formalització del debat d'idees.



Marc temporal: Vuit mesos de feina des de l'inici de la convocatòria.
Presentació de la proposta: la proposta es formalitzarà en un document elaborat en 2D i 3D.
Pressupost: a cada equip se li garanteix la quantitat de 3.000 euros com a quantitat compensatòria per a poder desenvolupar la seva proposta.

C.2.2 Invitació a grups interdisciplinaris

El perfil d'aquesta convocatòria es dirigeix a equips «liderats» per un arquitecte i un artista – ja que una de les intencions és la possibilitat de col·laboració al cent per cent des de l'inici del projecte– i possibles inclusions d'altres disciplines, i es fomenten una sèrie de pràctiques experimentals i reflexives que sintonitzin amb la proposta de debat d'idees que se suggereix. Una primera llista de prova inclou: Factor + IA (Sevilla), MedioMundo (Sevilla), Architec-



tural Games S.C. (Sevilla), AulaAbierta (Granada), Iced Team (Moscou), Toro Lab (Tijuana), Team Tactics (Berlín), Sitesize (Barcelona), Ines Shaber (Berlín), IDENSITAT - Ramon Parramon (Barcelona), BOBPAA (Barcelona), Lygia Nobre (São Paulo), Agua M + Proyecto ZOO (Montevideo), Rogelio López Cuenca (Málaga), Apariencia Pública (Santiago de Chile), Supersudaca (Buenos Aires + altres), Colectivo UHF (Buenos Aires), Technologies for the People (València) i Bijari (Sao Paulo).

C.2.3 Crides a projectes a desenvolupar com a «casos d'estudi» en escoles d'art i arquitectura

Una primera llista provisional inclou a: Laboratorio 3 IUAV (Venècia - Itàlia); Public Art VAP MIT (Cambridge - EUA); USP (São Paulo/San Carlos - Brasil); UBA (Buenos Aires - Argentina); Master Espacio Público de Elisava (Barcelona-



Esp.); Grupo de Investigación Composite, Dpto Proyectos Arquitectónicos de la Universidad de Sevilla (Sevilla - Espanya); Unidad Docente H (Madrid - Espanya)

C.2.4 Equip consultor (per determinar)

Antoni Muntadas, Juan Herreros, Pedro G. Romero i José María Torres Nadal

C.2.5 Coordinació

Coordinació general (website+projecte+debat+publicació): Valentín Roma. Producció general: BNV Sevilla

